

Narva-Jõesuu linna üldplaneeringu ja selle KSH aruande eelnõu I avaliku väljapaneku (25.10.2021 – 25.11.2021) käigus laekunud seisukohad ning nende vastused			
Jrk nr	Esitaja ja kuupäev	Seisukoht või küsimus	Seisukohaga arvestamine/mittearvestamine
1	Tardek OÜ/ Ohaka Energia OÜ (Tarmo Pajuri) 22.11.2021	Teeme ettepaneku Ladiska kinnistu maa üldplaneering järgi muutmiseks perspektiivseks tootmiskaaks. Katastrid järgmised: 85101:012:0063 85101:012:0064	Seisukohaga arvestatakse, nimetatud katastriüksustele on antud tootmise maa-ala juhtotstarve.
2	Tardek OÜ/ Ohaka Energia OÜ (Tarmo Pajuri) 21.10.2021	Teeme ettepaneku nende kinnistute sihtotstarbe muutmise uue üldplaneeringu järgi tootmiskaaks. Pildil näidatud ala mis jääb riigikaitsealastest piirangutest välja. 85101:012:2600 85101:012:0053 85101:012:0093 85101:012:0094 85101:012:0095	Seisukohaga ei arvestata. Nimetatud kinnistud on riigiomandis. Kinnistute riigivara valitsejad on Riigimetsa Majandamise Keskus ja Maa-amet. Maa-amet on esitanud omalt poolt põhjendatud kirjaliku ettepaneku maade kasutamise kohta. Narva-Jõesuu Linnavalitsus on arvestanud Maa-ameti ettepanekuga ja määranud antud kinnistutele mäe- ja turbatööstuse maa-ala juhtotstarve (kuna maavarade registri andmetel asub seal mäeeraldis).
3	Tardek OÜ/ Ohaka Energia OÜ (Tarmo Pajuri) 24.10.2021	Saadame ettepaneku tootmiskaaks muutmiseks uues üldplaneeringus. 85101:011:0074 85101:011:0100	Seisukohaga ei arvestata. Kinnistusraamatu andmetel (24.01.2024) ei ole Tardek OÜ/ Ohaka Energia OÜ kirjastatud katastriüksuste maaomanik. Selgitame, et ettepaneku üldplaneeringu koostamisse võib teha igaüks, kuid kui ettepaneku tegija ei ole maaomanik on vajalik

			<p>esitada taotlusele juurde maaomaniku volikiri ning oma taotlust põhjendada. Informeerime, et tulenevalt Kaitseministeeriumiga tehtud koostööst keelatakse Narva-Jõesuu linnas päikeseparkide rajamine. Narva-Jõesuu linna on lubatud rajada 26.06.2015 määruse nr 16 § 6¹ „Raadiosüsteemi töövõime kriteeriumid“ lõigete 1 ja 2 alusel ainult oma katastriüksuse tarbeks mõeldud päikeseelektrijaam, mille päikesepaneelide koguvõimsus ei ole üle 50 kW ning mis on ühendatud kuni 0,4 kV madalpinge jaotusvõrguga.</p>
4	<p>TÜ Energiaühistu (Märt Helmja, juhatus liige) 08.11.2021</p>	<p>Mitmel pool Eestis saab päikeseparke rajada maatulundusmaale, kuid meie andmetel kehtib teie vallas üldplaneering, mis selle välistab. Et hetkel on käimas üldplaneeringu uuendamine, siis palume teil kaaluda võimalust selline välistav tingimus ära muuta.</p> <p>Lisaks näeme, et kehtivates üldplaneeringutes on palju maid, mille osas otstarve ja plaanid on ajas muutunud. Näiteks on eelmise üldplaneeringuga ette nähtud perspektiivseid elumumaad, kuid tegelikkuses pole need realiseerinud. Ka selliste maade puhul ei peaks olema päikeseparkide rajamine olema välistatud. Seda enam, et päikesepargid on oma olemuselt ajutised rajatised, mille eemaldamine pole võimatu. Näiteks on mitmel pool väärtuslikel põllumaadel jt päikeseparkidele vaid ajutiseks kasutuseks antud maade puhul projekteerimistingimustes nähtud ette kasutada päikesepargi rajamisel nn. kolmjalgraamide süsteemi, mis ei tekita pinnasele jäädavaid muudatusi ja mida on lihtne eemaldada. Palume ka teil kaaluda, et neil</p>	<p>Selgitus.</p> <p>Tulenevalt Kaitseministeeriumiga tehtud koostööst keelatakse Narva-Jõesuu linnas päikeseparkide rajamine. 26.06.2015 määruse nr 16 § 6¹ „Raadiosüsteemi töövõime kriteeriumid“ lõigete 1 ja 2 alusel on lubatud rajada ainult oma katastriüksuse tarbeks päikeseelektrijaam päikesepaneelide koguvõimsusega mitte üle 50 kW, mis on ühendatud kuni 0,4 kV madalpinge jaotusvõrguga. Juhime teie tähelepanu, et vastavalt maakatastriseaduse §-le 18¹ lg 3 on tootmismaa tootmiseesmärgil kasutatav maa. Samas lõikes on välja toodud ka, et tootmismaa on tootmis- ja tööstusehitiste alune ja neid ehitisi teenindav maa. Päikeseelektrijaam peab seaduse kohaselt asuma tootmismaal.</p>

		maadel, kus võib tulevikus olla soov rajada elamuid vms, näha planeeringus ette, et maale võib siiski päikesepargi rajada kui kasutatakse raamisüsteemi, mis ei vaja paigaldamisel ja eemaldamisel kaevetehnika kasutamist objektile ega ka betooni valamist.	
5	Terviseamet (Marje Muusikus, osakonnajuhataja Ida reginaalosakond) 09.11.2021 kiri nr 9.3-4/21/13197-2	Terviseameti Ida regionaalosakond on tutvunud esitatud Narva-Jõesuu linna üldplaneeringu ja KSH aruande eelnõuga aadressil http://narva-joesuu.ee/uus-uldplaneering ning märgib, et KSH aruandes lk 59 märgitakse, et „Narva-Jõesuu linna haldusterritooriumil osutab ühisveevärgi ja -kanalisatsiooni teenust AS Narva Vesi ning AS KA Vaiko.“ Sellega seoses juhime tähelepanu, et AS-I KA Vaiko on ärinimi muutunud ning alates 2020. aastast ettevõtte ärinimi on AS Narva-Jõesuu Kommunaal.	Seisukohaga arvestatakse. Narva-Jõesuu linna ÜP KSH aruannet on korrigeeritud.
6	MTÜ Narva Kristlik Nelipüha Kogudus Immanuel (Vadim Šutov) 15.11.2021	„Narva-Jõesuu linna üldplaneeringu raames palun määrata krundi Savikalda (85101:001:0292) sihtotstarbeks puhkeala. Kuna Narva Kristlik Nelipühi Kogudus Immanuel on MTÜ, siis antud krundi ei plaanita ärilisel eesmärgil kasutada. Antud territooriumit plaanitakse arendada ja kasutada puhkealana MTÜ liikmete ning nende laste jaoks. Selleks kavatsetakse rajada järgnevad hooned: <ol style="list-style-type: none"> 1. Elumaja. 2. Köök – söökla toitide valmistamiseks ja puhkajate toitlustamiseks. 3. Elamukompleks puhkajatele elukohaks. 4. Saun puhkajatele ja puhkajate riietuse pesemiseks. 5. Majandusplokk vajamineva inventari ja sisustuse hoiustamiseks.“ 	Seisukohaga arvestatakse. Üldplaneeringus määratakse Savikalda katastriüksuse (tunnus: 85101:001:0292) maa-alale puhke- ja virgestustegevuse maa-ala maakasutuse juhtotstarve. Selgitame, et üldplaneeringuga ei määrata sihtotstarvet. Üldplaneeringuga saab määrata vaid maakasutuse juhtotstarvet, mis võib olla sihtotstarbe määramise aluseks. Sihtotstarve määratakse maakatastriseaduses sätestatu alusel. Maakastriseaduse § 18 lõike 1 punkti 1 kohaselt ehitisteta katastriüksusele määratakse sihtotstarve maa tegeliku kasutuse alusel või detailplaneeringu koostamise kohustuse

		<p>Olles avalikustamise raames läbi vaadanud üldplaneeringu esialgsed dokumendid, leidsime, et krunti Savikalda (85101:001:0292) plaanitakse kasutada rohealana, s.t tühja maana.</p> <p>MTÜ Narva Kristlik Nelipühi Kogudus Immanuel väljendab oma kategoorilist vastuseisu antud otsusele ja palub tungivalt arvestada meie arvamusega edaspidisel Narva-Jõesuu üldplaneeringu koostamisel.</p> <p>Seoses sellega palume Teid, linnapea ja aselinnapea, pöörata meie küsimuse lahendamisele erilist tähelepanu ja meid kirjalikult informeerida planeeringu läbiviimise tulemustest.</p>	<p>puudumisel üldplaneeringu alusel, sama löike punkti 3 kohaselt ehitist teenindavale katastriüksusele määratakse kogu ulatuses ehitise kasutamise otstarbest tulenev sihtotstarve ehitise tegeliku kasutuse, ehitusloa, ehitisteaetise, linna- või vallavalitsuse kirjaliku nõusoleku või kasutusloa alusel.</p> <p>Lisaks juhitakse tähelepanu, et vaadeldav katastriüksus piirneb Pimestiku Ojaga, mille ehituskeeluvöönd on 25 m. Kui astang on kõrgem kui 5 meetrit, tuleb ehituskeeluvööndit (ja veekaitsevööndit ning piiranguvööndit) arvestada astangust mitte põhikaardile kantud veekogu veepiirist (täpsemalt on ehituskeeluvööndist kirjas looduskaitseaduse 6. peatükis „Rand ja kallas“).</p>
7	<p>Maa-amet (Artu Ellmann, peadirektori asetäitja peadirektori ülesannetes) 16.11.2021 Kiri nr 6-3/21/15937-2</p>	<p>KSH aruande peatükis 3.2.1 <i>Maastik ja maakasutus</i> on märgitud (tsiteerin): „Linna lõuna- ja edelaosa hõlmavad üleriigilise tähtsusega põlevkivimaardla 2 Estonia ja Sirgala kaeveväljad.“ Selgusetuks jääb, mida tähistab lauses number „2“. Samuti pole tänasel päeval enam asjakohane jaotada maardlaid kohaliku tähtsusega ning üleriigilise tähtsusega maardlateks. Vabariigi Valitsuse 09.06.2005 määrus nr 131 <i>Üleriigilise tähtsusega maardlad</i> kehtis kuni 31.12.2016. Palume täpsustada.</p> <p>KSH aruande peatükis 3.2.2.3 <i>Maavarad</i> on selgitatud, et maavaradest esineb vaadeldaval alal lubjakivi, turvast, sinisavi, liiva ja kruusaliiiva. Märkime, et Narva-Jõesuu linna territooriumil ei ole maavarana arvel</p>	<p>Seisukohaga arvestatakse. Narva-Jõesuu linna ÜP KSH aruannet on korrigeeritud.</p> <p>Seisukohaga arvestatakse. Narva-Jõesuu linna ÜP KSH aruannet on korrigeeritud.</p>

		<p>sinisavi, samuti palume kruusaliiva asemel kasutada mõistet „kruus“. Samuti märgime, et KSH aruande samas peatükis esitatud Tabelis 5 märgitud Süsinõmme maardla ei asu Narva-Jõesuu linna territooriumil. Täiendavalt informeerime, et võrreldes seisuga 03.12.2020 on muutunud aktiivsete ja taotletavate mäeeraldiste koosseis.</p>	
		<p>Seletuskirja peatükis 2.6.17 <i>Mäe- ja turbatööstuse maa-ala</i> on kirjeldatud, et Narva-Jõesuu linna territooriumil on 2021. aasta seisuga väljastatud kolm kaevandamise luba põlevkivi ja liiva kaevandamiseks. Omavalitsuse territooriumil asuvad Sirgala põlevkivikarjäär, Narva põlevkivikarjäär ja Kirikuküla liivakarjäär. Märgime, et praeguseks kehtib Narva-Jõesuu linna territooriumil neli maavara kaevandamise keskkonnaluba, mäeeraldiste korrektsed nimetused on järgmised: Sirgala karjäär, Narva karjäär, Kirikuküla liivakarjäär ja Kirikuküla II liivakarjäär. Palume täpsustada.</p>	<p>Seisukohaga arvestatakse.</p>
		<p>Märgime, et olemasolevate mäeeraldiste teenindusmaade aladele on märgitud mäetööstusmaa juhtotstarve osaliselt, samas kohati on märgitud mäetööstuse maa-ala juhtotstarve aladele, kus ei asu mäeeraldise teenindusmaad. Võimalik, et juhtotstarbe määramisel on lähtutud katastriüksuse sihtotstarbest. Palume mäetööstusmaa juhtotstarve määrata kogu mäeeraldiste (sh taotletavate) teenindusmaade ulatuses. Selgitame, et olukorras, kus üldplaneeringu alal on kehtiv kaevandamisluba, kuid mäetööstusmaa või turbatööstusmaa juhtotstarve puudub või ei ole kaardipildis (joonistel) kujutatud, ei ole planeering kooskõlas PlanS § 75 lõike 1 punktiga 15, mille kohaselt üldplaneeringu ülesanne on maardlatest ja kaevandamisest mõjutatud aladest tekkivate kitsenduste määramine. Palume üldplaneeringu koostamisel kasutada keskkonnaregistrisse kantud keskkonnaandmeid. Keskkonnaregistri</p>	<p>Seisukohaga arvestatakse.</p>

		<p>seaduse § 6 kohaselt peab planeeringute koostamisel kasutama üksnes keskkonnaregistrisse kantud keskkonnaandmeid. Planeeringu täiendamiseks palume küsida keskkonnaregistri maardlate nimistust ajakohane väljavõte. Ajakohaste andmete saamiseks on võimalus kasutada ka WFS-teenust aadressil https://teenus.maaamet.ee/ows/maardlad?service=WFS&version=1.1.0&request=GetCapabilities . Palume märkida joonistele, mis kuupäeva seisuga andmeid on kasutatud.</p> <p>Lisaks palume kaaluda üldplaneeringu joonistele altkaevandatud alade lisamist, et üldplaneering kajastaks täielikumalt informatsiooni kaevandamisest mõjutatud alade kohta. Tallinna Tehnikaülikooli poolt on SA Keskkonnainvesteeringute Keskuse toel 2015. aastal koostatud töö „Põlevkivi altkaevandatud alade planšettide digitaliseerimine ja stabiilsushinnangu andmine“, mille tekstiosa ja ruumiandmed on kättesaadavad aadressil: https://geoportaal.maaamet.ee/est/Ruumiandmed/Geoloogilised-andmed/Polevkivi-altkaevandatud-alad-p501.html. Samuti palume jooniste koostamisel jälgida, et juhtotstarbed ei varjutaks üksteist.</p>	
		<p>Seletuskirja peatükis 2.2 <i>Detailplaneeringu koostamise kohustusega alad ja juhud</i> on märgitud, et detailplaneeringu koostamine on kohustuslik olulise keskkonnamõjuga objektide kavandamisel. Selgitame, et eeltoodu võib kohalduda ka maavarade kaevandamisele. Selgitame, et maardlatel antakse kaevandamisluba õigusaktidega sätestatud korras ja tingimustel ning maavara kaevandamine kui tegevus ei nõua ühegi õigusakti järgi detailplaneeringu koostamist. Maavara kaevandamise loa taotluse menetlus on avalik protsess ning loa taotluse menetlusele kaasatakse nii</p>	<p>Seisukohaga arvestatakse.</p>

		<p>kohalik omavalitsus kui ka kohalik elanikkond. Igakordne detailplaneeringu kohustus oleks kaevandamisloa taotluse avalikku menetlust dubleeriv avalik menetlus. Loa andja saadab kaevandamisloa taotluse ning taotluse kohta tehtava otsuse eelnõu arvamuse saamiseks kavandatava kaevandamiskoha kohalikule omavalitsusele. Kohalik omavalitsus saab hinnata kaevandamisloa taotlusega tutvumisel detailplaneeringu algatamise otstarbekust ja teha vajadusel põhjendatud kaalutusotsuse detailplaneeringu algatamiseks. Detailplaneeringu koostamise igakordne nõudmine halvendab maavarale juurdepääsu osas olemasolevat olukorda ning on vastuolus MaaPS § 14 lõikega 2. Palume seletuskirjas täpsustada, et detailplaneeringu koostamise kohustus ei kohaldu maavara kaevandamise korral. Maa-amet nõustub ka sellega, et üldplaneeringu seletuskirjas täpsustatakse, et mäetööstusmaade määramisel, uute kaevandamiskohtade avamisel ja olemasolevate karjääride laiendamisel tuleb kohaliku omavalitsuse põhjendatud kaalutusotsuse korral koostada detailplaneering.</p>	
		<p>Seletuskirja peatükis 4.5 <i>Kultuuriväärtuslikud objektid</i> on selgitatud, et kui Narva-Jõesuu linnas kavandatakse suuremaid maastikku muutvaid rajatise, sh teed, karjäärid vms, tuleb eelnevalt konsulteerida Muinsuskaitseametiga. Sarnast mõtet on korratud ka KSH aruande peatükis 4.1.1.6 <i>Üldplaneeringu mõju kultuurimälestistele</i>, kus on märgitud (tsiteerin) „Kui Muinsuskaitseametilt saadakse kaardikihid, kus edastatakse info Narva-Jõesuus kindlate alade kohta, kus on suurem potentsiaal veel avastamata arheoloogiapärandi leidmiseks, tuleb üldplaneeringus antud aladel suuremate maastikku muutvate rajatiste, sh teede, karjääride vms planeerimisel ette näha kohustust teha koostööd Muinsuskaitseametiga.“ Palume maardlate aladele üldplaneeringuga</p>	<p>Seisukohaga arvestatakse.</p>

		<p>mitte kehtestada kaevandamise eelduseks tingimusi, mis ei tulene seadusest. Muinsuskaitseaduse 2. jagu „Arheoloogiline leid ja arheoloogiline leiukoht“ sätestab kõigile kohustuslikud ettevaatusmeetmed, et vältida arheoloogilise leiukoha ja arheoloogilise leiu rikkumist ning hävitamist. Palume seletuskirjas täpsustada, et kaevandamisloa andmise menetlustes otsustab arheoloogiatundlikel aladel arheoloogilise uuringu läbiviimise vajaduse kooskõlastamise vajalikkuse kaevandamisloa andja. Alternatiivina palume eelnimetatud tingimused muuta soovituslikuks.</p>	
		<p>Maa-amet ei nõustu Narva-Jõesuu Linnavalitsuse 06.10.2021 kirjaga nr 7-1.1/10 edastatud Narva-Jõesuu linna üldplaneeringu lahendusega. Palume täpsustada planeeringu dokumente vastavalt eeltoodud märkustele. Märkustega arvestamata jätmisel halveneb maavarale juurdepääsu osas olemasolev olukord ja planeering on vastuolus MaaPS § 14.</p>	<p>Teadmiseks võetud.</p>
8	<p>SA Ida-Virumaa Tööstusalade Arendus (Tiit Kuusmik, juhatuse liige) 18.11.2021 kiri nr 1-502</p>	<p>Üldplaneeringu seletuskirjast: Lk 51 p.4.2 ja lk 86 Väärtuslikud maastikud: Üldplaneeringu koostamise raames määrati väärtuslike maastike hulka lisaks kaks kohaliku tähtsusega väärtuslikku maastikku: Sirgala ja Narva karjääri ala. IVIA teeb ettepaneku Narva karjääri ala välja võtta väärtuslike maastike hulgast.</p> <p>Põhjendus:</p> <ul style="list-style-type: none"> • Hetkel on käimas Auvere Agropargi detailplaneeringu ja keskkonnamõjude strateegilise hindamise koostamine, mistõttu on teada, et Narva karjääri ala planeeritakse kasutusele võtta majandustegevuse otstarbel (sealhulgas on ala äri- ja tootmismaana kantud koostatava üldplaneeringu kaardile); maa- 	<p>Seisukohaga arvestatakse.</p> <p>Narva ja Sirgala karjääri ala eemaldatakse väärtuslike maastike hulgast. Ala jääb rohevõrgustikku ning tagada tuleb selle säilimine ja järgida tuleb üldplaneeringus toodud tingimusi.</p>

		<p>ala arvamine väärtuslike maastike hulka toob kaasa täiendavaid seadusandlike piiranguid ja kitsendusi, mille tõttu muutub projekti elluviimine bürokraatiast tulenevalt oluliselt aeglasemaks ja kulukamaks;</p> <ul style="list-style-type: none"> • Eestis määratakse üldjuhul väärtuslikeks maastikeks alasid, millel on ümbritsevast suurem kultuurilis-ajalooline, esteetiline, looduslik, identiteedi- või puhkeväärtus. Narva karjääri ala ei ole ühtegi neist, täna ja ka keskmises ajaperspektiivis toimub Narva karjääri territooriumil aktiivne kaevandusega seotud materjali vedu ning territoorium on kinnine aktiivne karjääriala, millele puudub vaba ligipääs; • Üldplaneeringus ei ole põhjendusi, millist kasu omavalitsuse arengule annaks Narva karjääri maa-ala väärtusliku maastikuna määratlemine. Seda eriti olukorras kus Auvere Agropargi projekti elluviimisega (detailplaneering koostamisel) antaks endistele rekultiveeritud väheväärtuslikele maadele uus innovatiivne majanduslik kasutus. 	
		<p>Üldplaneeringu seletuskirjast: p 4.2. 8) Sirgala ja Narva karjääri bioloogilise (metsa istutus) korrastamise läbinud alade raadamine on keelatud ilma detailplaneeringu koostamiseta ja keskkonnamõjude hindamise läbi viimiseta. Alade rohevõrgustiku esindatus ja sidusus peab olema tagatud.</p> <p>IVIA teeb ettepaneku täiendada sõnastust, et ei tekiks tulevikus asjaamisega seotud ja õiguslikke takistusi tõlgendamisel ja sõnastada punkt järgnevalt: Sirgala ja Narva karjääri bioloogilise (metsa istutus) korrastamise läbinud alade raadamine on keelatud ilma detailplaneeringu</p>	<p>Seisukohaga arvestatakse.</p> <p>Üldplaneeringu seletuskirja sõnastust on muudetud vastavalt ettepanekule.</p>

		koostamiseta ja keskkonnamõtjude hindamise <u>või keskkonnamõtjude strateegilise hindamise</u> läbi viimise. Alade rohevõrgustiku esindatus ja sidusus peab olema tagatud.	
9	Transpordiamet (Marek Lind, juhtivspetsialist, projekteerimise osakonna taristu kooskõlastuste üksus) 23.11.2021 kiri nr 7.1-2/21/24208-2	<p>1. Üldplaneeringu dokumentides vajavad ühtlustamist ning täpsustamist kitsendused ja põhimõtted, mis tulenevad maakonnaplaneeringut täpsustavast teemaplaneeringust „E20 Jõhvi-Narva teelõigu trassikoridori täpsustamine ja Narva ümbersõidu trassikoridori määramine“ (edaspidi <i>teemaplaneering</i>).</p> <p>a. 2+2 trassikoridor on kenasti kantud taristu ja tehnovõrkude joonisele, kuid info puudub maakasutust kajastavatelt plaanidelt. Meie praktika näitab, et lokaalsete arenduste korral on trassikoridoriga seotud informatsioon kriitilise tähtsusega, sest maaomanike huvi kipub piirduma vaid maakasutusega seotud joonistega. Järgneval joonisel (vt joonis nr 1) on illustreeriva näitena väljavõte Laagna küla Relvamehe detailplaneeringu alast, kus perspektiivne maakasutus ja teedevõrgustik on otseses konfliktis perspektiivse 2+2 trassiga. Kuna tegu on olulise muutusega piirkonna liikluskorralduses, siis on sobilik ja vajalik kajastada riigitee 2+2 trassikoridor maakasutuse plaanidel (st minimaalselt 150 m laiune teemaplaneeringus tumedama roosaga tähistatud tee-ja teekaitsevööndi ala).</p>	<p>Seisukohaga arvestatakse.</p> <p>Seisukohaga arvestatakse. Maakasutuse joonisel kajastatakse riigitee 2+2 tee- ja trassikoridor. Pöörame teie tähelepanu sellele, et Laagna külas asuva kehtiva üldplaneeringuga kooskõlas oleva Relvamehe maaüksuse (katastritunnus 85101:002:0332) ja selle kontaktvööndiala detailplaneeringu menetlus on lõpetatud Narva-Jõesuu Linnavalitsuse 09.05.2023 korraldusega nr 161 (teavitasime teid sellest 15.05.2023 kirjaga nr 7-1.2/11).</p>




Joonis nr 1. Väljavõtte maakasutuse plaanilt. Punase joonega on näidatud 2+2 tee ligikaudne asukoht.

b. Trassikoridori kajastamine maakasutusplaanidel võimaldab arendajal teha kohe algusest paremaid ruumiotsuseid. Oluline on järgida, et trassikoridoris lubatakse üksnes tegevusi, mis ei välista põhimaantee ja selle toimimiseks vajalike rajatiste väljaehitamise võimalust. Näiteks, meie 22.11.2019 kirja nr 15-2/19/40629-3 punkt 6 kohaselt ei ole soovitatav riigiteedelt leviva müra sisse planeerida I-IV kategooria objekte. Vastasel korral on oluline, et arendaja ja/või tulevane omanik arvestaks liiklusest tuleneva müra ja teiste häiringute (õhusaaste, vibratsioon) kahjuliku mõjuga ja vajadusel tagaks leevendavate meetmetega nõuetele vastavad keskkonnatingimused. Arvestada, et meetmete kasutusele võtmine ja finantseerimine on arendaja või KOVi kohustus.

Seisukohaga arvestatakse.

		<p>c. Tuleb arvestada, et 2+2 realiseerumise korral on juurdepääs põhimaanteele võimalik ainult liiklussõlmede kaudu, st likvideeritakse kõik olemasolevad mahasõidud ja kohalike teede ristumiskohad. Seletuskirja punkti 5.1.2 lisada teemaplaneeringu seletuskirjast tulenevalt järgnev tekstilõik: <i>Põhimaantee rekonstrueerimisel I klassi maanteeks suletakse mahasõidud ja juurdepääsud maanteega piirnevatele kinnistutele ja majapidamistele, et tagada sõidu sujuvus ja liiklusohutus 2+2 trassil. Juurdepääsude sulgemisega samaaegselt lahendatakse ja korraldatakse koheselt ka juurdepääs maaüksustele või aladele kogujateede ja eritasandiliste ristmike kaudu.</i></p>	<p>Seisukohaga arvestatakse.</p>
		<p>d. Ääremärkusena tekitab segadust seletuskirja lk 60 lause: <i>OLT loenduse andmed ning paiknemine muutub Tallinn – Narva E20 trassi välja ehitamisel.</i> Kaaluda, kas lause on sellisel kujul vajalik. Lõigu eelnev lause kirjeldab kenasti, et OLT on ajas ju ruumis muutuv ning täpsed loendusandmed saab Transpordiametilt.</p>	<p>Seisukohaga arvestatakse.</p>
		<p>e. Palume täpsustada lk 60 punkti 1: <i>„riigitee nr 1 Tallinna–Narva põhimaanteel Sinimäe aleviku ulatuses (km 189,45–192,42) 50 m (skeem 11). Sinimäe aleviku Mere tn 1 (85101:001:0101) ja Mere tn 2 (85101:001:0103) katastriüksusel on lubatud olemasoleva õueala piires ehitada.“</i> Kui silmas on peetud põhikaardi järgset õueala, siis tuleb tähele panna, et teemaplaneeringu trassikoridor ulatub nendele kinnistutele ning ei ole välistatud, et olemasolevatest hoonetest riigitee poole projekteeritakse 2+2 trassi elemendid. Hoonestust on võimalik juurde kavandada arvestades kinnistute hoonestusjoont, st olemasolevate hoonetega samale joonele või olemasolevatest hoonetest põhjapoole.</p>	<p>Seisukohaga arvestatakse.</p>

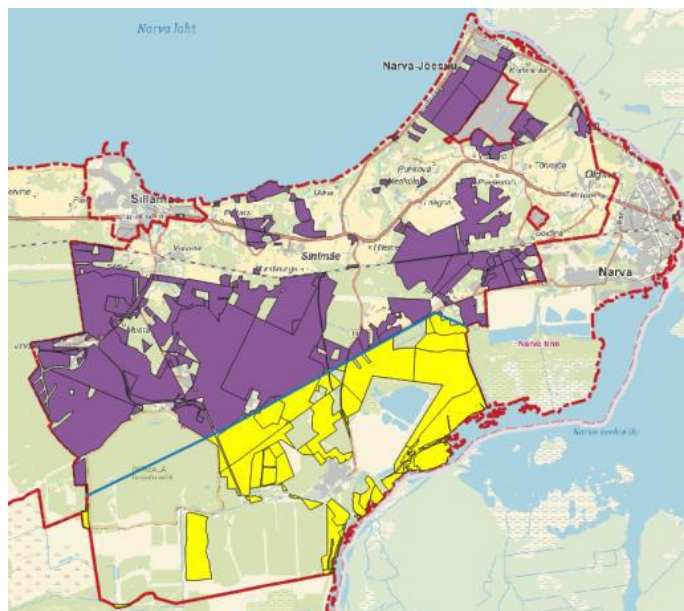
		<p>f. Taristu ja tehnovõrkude joonisel on maakonnaplaneeringu leppemärkides likvideeritav tee joonobjektina (vt joonis nr 2). Palume kasutada selgemini eristatavat tähistust: nt punase ristiga. Selgitus anda teemaplaneeringuga analoogselt „likvideeritav juurdepääs“.</p>  <p>Maakonnaplaneeringu E20 trass</p> <ul style="list-style-type: none"> Trassikoridor Teekoridor Tee trajektoor Kogujateed as Jalgratta- ja jalgteed — Likvideeritav tee X >>>> Konfliktikoht loomadega <p><i>Joonis nr 2 (paremal). Väljavõte Taristu ja tehnovõrkude joonise legendist.</i></p>	<p>Seisukohaga arvestatakse.</p>
		<p>2. Vastavalt planeerimisseaduse § 75 lõigetele 1 ja 3 tuleb üldplaneeringus käsitleda transpordivõrgustiku ja tehnorajatistega seotud kitsendusi. Sellega seoses juhime tähelepanu, et planeeringu alal paiknevad navigatsioonimärgid 001 Narva-Jõesuu tuletorn, 015 Narva-Jõesuu jõesihi alumine tulepaak ja 016 Narva-Jõesuu jõesihi ülemine tulepaak. Vastavalt majandus- ja kommunikatsiooniministri 06. detsembri 2002 a määrusele nr 26 „Ehitustegevuse kord veeteel või navigatsioonimärgi vahetus läheduses või mõjupiirkonnas“ §4 lõikele 1 tuleb navigatsioonimärgi vahetus läheduses ja selle mõju piirkonnas ehitustegevus kooskõlastada Veeteede Ametiga, mis on nüüdse Transpordiameti osa. Sisuliselt tähendab see piiranguid ehitustegevusele (s.h. ka tugevate valgusallikate kasutamisele) vältimaks navigatsioonimärkide nähtavuse vähendamist veekogult vaatlemisel. Seetõttu palume käsitleda navigatsioonimärke üldplaneeringu</p>	<p>Seisukohaga arvestatakse.</p>

		seletuskirjas 5.1 all ning kanda need ka üldplaneeringu joonisele 4 Maakasutus Narva-Jõesuu linn. Navigatsioonimärkide asukohti ja andmeid on võimalik vaadata kaardirakenduses Nutimeri püsimärkide kihi all (https://gis.vta.ee/nutimeri/) või navigatsioonimärkide andmekogus (https://nma.vta.ee/aton/).	
		3. EhS § 92 lg 6 kohaselt on riigitee riigile kuuluv tee, mille osas omaniku ülesandeid täidab Transpordiamet. Sellest tulenevalt on sobilik asendada endine Maanteeameti nimi Transpordiametiga.	Seisukohaga arvestatakse.
10	Riigimetsa Majandamise Keskus (Alar Süda, metsaülem) 24.11.2021 kiri nr 3-1.1/2021/5783	RMK-I on Lüganuse valla üldplaneeringu ja keskkonnamõju strateegilise hindamise eelnõu ja kaardikihtide osas järgmised seisukohad: Üldplaneeringuga on matkaradasid, suusaradasid ja terviseradasid planeeritud riigimetsa Pimestiku, Sillamäe ja Sinimägede piirkonnas. RMK on nõus matka- ja suusaradade rajamisega riigimetsa tingimusel, et nende haldaja on tingimused RMK-ga läbi arutanud ja sõlmib radade haldamiseks RMK-ga maarendilepingu.	Seisukohaga arvestatakse. Seletuskirja lisatakse täpsustus.
		Üldplaneeringuga on Viivikonna asula ümbruse riigimetsa planeeritud kompaktse asustusega ala (lisa 1). Vältima peaks kompaktse asustusega alade planeerimist majandatavasse riigimetsa. Vajadusel peab see olema põhjendatud ja RMK-ga läbi räägitud.	Seisukohaga arvestatakse osaliselt. Viivikonna kompaktse asustusega ala sees olevatele riigimetsa maadele näidatakse loodusliku ala maakasutuse juhtotstarve. Kompaktse asustusega ala piire ei muudeta.
		Üldplaneeringuga on Narva-Jõesuu linna ümbruse riigimetsa ja kaitsealale ning Sinimäe asula lähedale riigimetsa planeeritud tiheasustusala (lisa 2). Vältima peaks tiheasustusalade planeerimist majandatavasse riigimetsa. Vajadusel peab see olema põhjendatud ja RMK-ga läbi räägitud.	Selgitus. Narva-Jõesuu linnasisene linn ja Sinimäe alevik on kogu ulatuses määratud tiheasustusaladeks, sest antud alad on vastavalt planeerimisseadusele kogu ulatuses detailplaneeringu kohustuslik. Tiheasustusala ei piira RMK tegevust.

		<p>Üldplaneeringuga on Energeetiku AÜ, Koiduvalguse AÜ ja Saare AÜ ümbruse riigimetsa planeeritud kitsas riba aiandusühistu ala (lisad 3, 4). RMK ei ole aiandusühistu laienemisega riigimetsamaale nõus.</p>	<p>Seisukohaga arvestatakse. Palume arvestada, et tegemist on üldplaneeringuga ning joonised on koostatud üldplaneeringu täpsusastmes.</p>								
		<p>Üldplaneeringuga nähakse Narva-Jõesuu linnas ette kaks perspektiivset tuulepargi ala. Allpool on kujutatud 2 perspektiivset tuulepargi ala siniselt ning nendel asuvad RMK alad kollaselt. RMK alade kogupindala kahel alal on näidatud alumises tabelis.</p>  <table border="1" data-bbox="521 1177 1079 1409"> <thead> <tr> <th></th> <th>RMK alade kogupindala (ha) perspektiivsel tuulepargi alal</th> </tr> </thead> <tbody> <tr> <td>idapoolne (ülemine)</td> <td>2203</td> </tr> <tr> <td>läänepoolne (alumine)</td> <td>21</td> </tr> <tr> <td>Kokku</td> <td>2224</td> </tr> </tbody> </table>		RMK alade kogupindala (ha) perspektiivsel tuulepargi alal	idapoolne (ülemine)	2203	läänepoolne (alumine)	21	Kokku	2224	<p>Selgitus. Vastavalt Kaitseministeeriumi esitatud seisukohale eemaldatakse üldplaneeringust tuulepargi alad.</p>
	RMK alade kogupindala (ha) perspektiivsel tuulepargi alal										
idapoolne (ülemine)	2203										
läänepoolne (alumine)	21										
Kokku	2224										

Üldplaneeringu seletuskirja punktis 5.2.3.1 „Tuuleenergia“ on kirjas, et tuulegeneraatorite rajamine on lubatud ainult taristu ja tehnovõrkude joonisele kantud tuulepargi piirjoonest lõuna poole. Kui soovitakse rajada tuuleparki väljapoole üldplaneeringus määratud tuulepargi ala, tuleb koostada eriplaneering (kui tuulepargi alal paiknevad tuulegeneraatorid on kõrgemad kui 30 m vastavalt planeerimisseadusele).

Pildil on kujutatud tuulepargi piirjoonest (sinine joon) lõuna pool asuvad RMK alad kollaselt. Lilla värviga on kujutatud kõik RMK alad kogu Narva-Jõesuu omavalitsuses. RMK alade kogupindala tuulepargi piirjoonest (sinine joon) lõuna pool on näidatud alumises tabelis.



Ala	RMK alade kogupindala (ha) tuulepargi piirjoonest lõunapool
Tuulepargi piirjoonest lõunapool	4803
<p>Üldplaneeringus toodud tuulepargi piirjoonest lõuna pool asub RMK alasid kokku ca 4 803 ha (sh. 2 224 ha, mis asuvad üldplaneeringus toodud kahel perspektiivsel tuulepargi alal). RMK on välja töötamas mudelit taastuveneergetika arendamiseks sobivate alade leidmiseks RMK maadel. Seetõttu ei esita me hetkel täiendavaid ettepanekuid RMK alade osas. Pärast analüüsi mudeli valmimist esitame täpsustatud ettepanekud antud alade kohta.</p> <p>Üldplaneeringu seletuskirjas lk 71: „Vältida tuleb tuuleenergeetika arendamist aktiivses metsamajanduslikus kasutuses olevatel aladel, kuna metsamaa peab jääma metsa kasvatamiseks, ning väärtuslikel põllumajandusmaadel. Metsamaale on lubatud tuulepargi rajamine, kui ei takistata metsa majandamist.“ Seletuskirjas toodud lõik on vastuoluline. Lõigu esimene pool ütleb, et metsamajanduslikus kasutuses olevatel aladel tuleb vältida tuuleenergeetika arendamist. Lõigu teine pool ütleb, et metsamaale on lubatud tuulepargi rajamine. Teeme ettepaneku täpsustada sõnastust järgmiselt: „RMK aladel, mis jäävad üldplaneeringus näidatud planeeritavatele tuulepargi aladele ja tulevikus eriplaneeringu aladele, on tuulepargi ehituse ajal lubatud metsa raadamine ehituseks vajalikus mahus ja ulatuses eelneval kokkuleppel RMK-ga. Pärast tuulepargi valmimist on RMK-l õigus riigimetsamaal tuulepargi aladel jätkata metsa majandamist“.</p>	

		<p>Üldplaneeringu seletuskirjas on toodud tingimused tuulepargi rajamiseks aktiivses metsamajanduslikus kasutuses olevatel aladel, kuid ei selgu päikesepargi rajamise tingimused. RMK on üldisel seisukohal, et päikeseparke ei tohi rajada metsamaadele. Esmajärjekorras peaks võimalike asukohtadena läbi vaatama reformimata riigimaad. Päikesepargid tuleks rajada mittemetsamaadele, rohumaadele ja metsastamata karjäärialadele. Endisi karjääre ei tohi automaatselt lugeda potentsiaalseteks päikeseenergiaaladeks. Kui karjäär on edukalt metsastatud, tuleb seda käsitleda metsamaana.</p>	<p>Selgitus. Vastavalt Kaitseministeeriumi esitatud seisukohale eemaldatakse üldplaneeringust tuulepargi alad. Tulenevalt Kaitseministeeriumiga tehtud koostööst keelatakse Narva-Jõesuu linnas päikeseparkide rajamine. 26.06.2015 määruse nr 16 § 6¹ „Raadiosüsteemi töövõime kriteeriumid“ lõigete 1 ja 2 alusel on lubatud rajada ainult oma katastriüksuse tarbeks mõeldud päikeseelektrijaame, mille päikesepaneelide koguvõimsus ei ole üle 50 kW ning mis on ühendatud kuni 0,4 kV madalpinge jaotusvõrguga.</p>
		<p>Riigimetsamaale on hulgaliselt planeeritud väärtuslikke maastikke (lisa 5, 6, 7), mille mõte jääb vahel segaseks. Küsitav on väärtusliku maastiku määramine Narva ja Sirgala karjääri aladele. Kui väärtuslik maastik on planeeritud tulundusmetsa, ei ole raiepiirangud mõistlikud. Kas on mõttekas väärtuslikku maastikku planeerida kaitsealale (Auga sihtkaitsevöönd) – dubleerib.</p>	<p>Selgitus. Väärtuslikud maastikud on planeeritud maakonnaplaneeringus. Sirgala ja Narva karjääri väärtuslikud maastikud eemaldatakse üldplaneeringu käsitlusest.</p>
		<p>Riigimetsamaadele on määratud mitmeid väärtuslikke põllumaid (lisa 8). RMK ei nõustu väärt põllumaade määramisega riigimetsamaadele kuna kõik nad on kas metsastatud (kvartalid NA318, NA271, NA292) või ajutiselt rendile antud rohumaad (kvartal NA322) mis peale maakasutust samuti metsastatakse.</p>	<p>Seisukohaga arvestatakse.</p>

		Vältima peaks tihe- ja hajaasustusalade, elamumaa, ärimaa, ehitiste planeerimist majandatavasse riigimetsa. Vajadusel peab see olema põhjendatud ja RMK-ga läbi räägitud.	Selgitus. Palume täpsustada, milliste maa-aladega on täpselt küsimused.
		Tuletame meelde, et RMK on esitanud oma seisukohad Narva-Jõesuu linna üldplaneeringu ja KMH väljatöötamise kavatsuse osas oma 27.11.2019 kirjaga nr 3-1.1/11.	Seisukohaga arvestatakse.
11	Kaitseministeerium (Oliver Tüür, riigikaitseliste infosüsteemide ja innovatsiooni osakonna juhataja) 25.11.2021 kiri nr 12-3/21/3702	<p>1. Kaitseministeerium ei nõustu üldplaneeringu eelnõu seletuskirja peatükis 2.6.16 „Riigikaitse maa-ala ja riigikaitse ehitised“, KSH aruande eelnõu peatüki „Müra“ alalõigus „Riigikaitse ehitised“ ja üldplaneeringu joonistel Kaitseministeeriumile tehtud ettepanekuga olemasoleva Sirgala harjutusvälja ja selle perspektiivse laienduse ala ning piiranguvööndi ulatuse vähendamiseks. Sirgala harjutusväli ja selle perspektiivne laiendusala ning piiranguvööndi ulatus on määratud Ida-Viru maakonnaplaneeringus 2030+ (edaspidi maakonnaplaneering). Samas on selgitus Sirgala harjutusvälja laiendamise vajaduse ja asukoha kohta. Palume kogu Sirgala harjutusvälja ja selle laienduse ala ning piiranguvööndi ulatus viia üldplaneeringu eelnõus kooskõlla maakonnaplaneeringus kehtestatudga.</p> <p>Kaitseministeerium ja Kaitsevägi peavad jätkuvalt vajalikuks harjutusvälja realiseerimist maakonnaplaneeringus kavandatud maa-alal. Alates 2020. aastast toimub harjutusvälja laienduse projekteerimine ja projekti keskkonnamõju hindamine, mis lähtuvad maakonnaplaneeringus kavandatud piiridest. Keskkonnamõju hindamise raames viiakse läbi erinevaid keskkonnauuringuid, sh modelleeritakse võimalikku müra, mis võimaldab harjutusvälja laienduse kavandamisel valida optimaalseim ja</p>	Seisukohaga arvestatakse kirjas toodud tingimustel: Alates 2020. aastast toimub harjutusvälja laienduse projekteerimine ja projekti keskkonnamõju hindamine, mis lähtuvad maakonnaplaneeringus kavandatud piiridest. Keskkonnamõju hindamise raames viiakse läbi erinevaid keskkonnauuringuid, sh modelleeritakse võimalikku müra, mis võimaldab harjutusvälja laienduse kavandamisel valida optimaalseim ja sobivaim lahendusvariant, et minimeerida riigikaitse tegevusest tulenevat võimalikku negatiivset keskkonnamõju, sh müra. Harjutusvälja laiendamise kavandamisel arvestatakse nii ümbritsevate asulate paiknemise kui ka olemasolevate keskkonnatingimustega. Uus tulevane laskeväli ning õppe- ja treeningalad kavandatakse asustusest võimalikult kaugemale ning oluliselt on juba vähendatud ehitamise ja raadamise mahtu võrreldes esialgu planeerituga.

	<p>sobivaim lahendusvariant, et minimeerida riigikaitsest tegevusest tulenevat võimalikku negatiivset keskkonnamõju, sh müra. Harjutusvälja laiendamise kavandamisel arvestatakse nii ümbritsevate asulate paiknemise kui ka olemasolevate keskkonningimustega. Uus tulevane laskevälja ning õppe- ja treeningalad kavandatakse asustusest võimalikult kaugemale ning oluliselt on juba vähendatud ehitamise ja raadamise mahtu võrreldes esialgu planeerituga.</p> <p>Paraku tuleb harjutusvälja laiendusosalal teede ning laske- ja väljaõppealade rajamisel arvestada paljude erinevate aspektidega (sh ohualade suunad ja ulatused, võimalik veetaseme tõus peale kaevandamistegevuse lõppemist, maastiku eripärad, loodusväärtused jms), mistõttu on harjutusvälja laiendamiseks vajalik kogu maakonnaplaneeringus kavandatud ala ning alternatiivi laienduse ulatusele või asukohale ei ole.</p> <p>Maakonnaplaneeringus on määratud Sirgala harjutusväljale ja selle laiendusele piiranguvöönd 2 km harjutusvälja piirist. Piiranguvöönd on vajalik riigikaitse ehitise (harjutusvälja) tööviime tagamiseks. Selgitame, et piiranguvöönd ei too vaikumisi kaasa ühtki konkreetset piirangut maakasutusele või ehitiste ehitamisele. Erinevatest seadustest (näiteks ehitusseadustik, planeerimisseadus, maapõueseadus), tuleneb kohustus kooskõlastada Kaitseministeeriumiga tegevused riigikaitse ehitise piiranguvööndis. See tagab ühelt poolt, et Kaitseministeeriumil on ülevaade riigikaitse ehitise ümbruses toimuvast ning lähtudes riigikaitse ehitise tööviime kriteeriumitest on võimalik loamenetlustes seada tingimusi riigikaitse ehitise tööviime, julgeoleku ja ohutuse</p>	<p>Meile teadaolevalt on 2022. aasta augustis/septembris esimene Sirgala harjutusvälja laienduse lahenduse tutvustamine. Üldplaneeringus lähtutakse antud tutvustusest ning eelnõu viiakse sellega kooskõlla.</p>
--	--	---

	<p>tagamiseks. Teisalt annab piiranguvöönd seal tegutsejale teavet, et tema tegevusel võib olla mõju riigikaitsele ehitisele või riigikaitsest ehitisest võib tuleneda mõju tema tegevusele. Nii näiteks on Kaitseministeerium järjepidevalt teavitanud harjutusväljade piiranguvööndites elamute ja muude müratundlike ehitiste detailplaneeringute, projekteerimistingimuste ja ehituslubade menetluses kooskõlastuse taotlejaid võimalikest mürahäiringutest ning soovitanud rakendada ehitiste projekteerimisel ja ehitamisel neid häiringuid leevendavaid ehituslikke meetmeid. Samuti on Kaitseministeerium soovitanud harjutusväljade piiranguvöönditesse müratundlike ehitisi või maakasutusi mitte kavandada. Lähtudes harjutusväljade töövõime tagamise vajadusest ei ole seni olnud põhjust ühegi tegevuse täielikuks keelamiseks erinevate harjutusväljade piiranguvööndites.</p> <p>Samas tuleb arvestada, et harjutusvälja kasutatakse selliseks riigikaitse tegevuseks, millega paratamatult kaasnevad keskkonnahäiringud nagu müra, vibratsioon, tolm jms. Nende tekkimist ja levimist harjutusväljast väljapoole ei ole võimalik täielikult vältida. Seetõttu soovitab Kaitseministeerium harjutusvälja laienduse piiranguvööndisse müratundlike ehitisi mitte kavandada, nagu on märgitud ka teie üldplaneeringu eelnõu seletuskirja peatükis 2.6.16.</p>	
	<p>2. Lähtudes punktis 1 esitatud selgitusest palume korrigeerida üldplaneeringu eelnõus kavandatud Viivikonna küla tiheasustusalal elamu maa-ala ulatust ning mitte kavandada elamu maa-ala juhtotstarvet Mustanina külas Kaevuri AÜ 56 kinnisasjast (katastritunnus 85101:001:0692) lõuna poole. Elamu maa-ala täpsema piiri määratlemiseks oleme vajadusel valmis andma täiendavaid selgitusi ja soovitusi.</p>	<p>Seisukohaga arvestatakse</p>

		<p>Praegu on maakasutuse joonistel (joonised 1 ja 8) elamu maa-alana tähistatud ka Mustanina külas asuvad riigimaad Kirsi tn 23 // 25 // 27 // Aiandi katastriüksus 85101:011:0077, mille kehtiv sihtotstarve on sihtotstarbeta maa ning Vaivara metskond 5 katastriüksus 85101:011:0004, mille kehtiv sihtotstarve on maatulundusmaa. Nimetatud maaüksused asuvad maakonnaplaneeringus määratud Sirgala harjutusvälja laienduse naabruses. Nendele üldplaneeringus elamumaa juhtotstarbe kavandamine väljendab seisukohta, nagu oleks sellele maa-alale elamute püstitamine sobiv ja soovitav. Kaitseministeeriumi hinnangul see nii ei ole, arvestades tulevikus võimalikke Sirgala harjutusvälja laienduselt lähtuvaid mürahäiringuid. Palume veelkord kaaluda ja hinnata selles piirkonnas uute elamu maa-alade kavandamise otstarbekust ja asukohta ning planeerida uued elamu maa-alad võimalikult kaugemale maakonnaplaneeringuga määratud Sirgala harjutusvälja laienduse piirist. Eelnimetatud aladele palume kavandada müra suhtes vähem tundlik maakasutus. Võimalusel palume soodustada seal metsa kasvatamist, mis aitaks leevendada laiendatud harjutusväljalt levida võivaid mürahäiringuid.</p>	
		<p>3. Punktis 1 märgitud põhjustel ei nõustu Kaitseministeerium üldplaneeringu seletuskirja peatükis 12 „Ettepanek maakonnaplaneeringu muutmiseks“ Sirgala karjääri ala väärtusliku maastiku moodustamisega ning sellele alale seletuskirja peatükis 4.2 märgitud väärtuslike maastike kaitse-, maakasutus- ja ehitustingimuste kehtestamisega. Palume Sirgala karjääri alale, mis hõlmab maakonnaplaneeringus määratud Sirgala harjutusvälja laiendusala, uut kohaliku tähtsusega väärtusliku maastiku ala mitte moodustada.</p>	<p>Seisukohaga arvestatakse. Sirgala karjääri väärtuslik maastik eemaldatakse üldplaneeringust.</p>

		<p>Sirgala harjutusvälja perspektiivne laienduse ala asub endise pealmaakaevanduse alal, kus rekultiveerimistöõde käigus on looduslik maastik ja reljeef ümber kujundatud tehislikuks maastikuks ning vanematele kaevandusaladele on istutatud mets. Tegemist ei ole kultuurilisajaloolise või puhkemajandusliku väärtusega alaga, kus oleks säilinud traditsioonilisi ja algseid piirkonnale iseloomulikke maastikke, asustust või maakasutust.</p> <p>Sirgala harjutusvälja perspektiivse laienduse maa-ala kasutatakse tulevikus eelkõige sõjalise väljaõppe korraldamiseks ning selleks vajalike alaliste ja ajutiste ehitiste rajamiseks. Sellisele maa-alale uue väärtusliku maastiku moodustamine ning sellest tulenevalt täiendavate kaitse-, maakasutus- ja ehitustingimuste seadmine ei ole asjakohane ning takistaks väljaõppe eesmärkide täitmist.</p> <p>Sirgala harjutusvälja laiendamiseks ja kasutusele võtmiseks toimub juba keskkonnamõju hindamine, mille käigus hinnatakse muuhulgas kavandatava tegevuse mõju loodusväärtustele, metsadele ja kaitsealuste liikidele ning esitatakse sobivaimad lahendusvariandid soovitud tegevuste elluviimiseks ja mõjude leevendamiseks. Kaitseministeeriumi hinnangul on keskkonnamõju hindamine sobiv vahend arvestamiseks harjutusvälja laiendusosalal asuvate loodusväärtustega. Üldplaneeringus täiendavate maakasutus- ja ehitustingimuste seadmine harjutusvälja perspektiivsele laiendusosalale ei ole vajalik ega ka põhjendatud.</p>	
--	--	---	--

	<p>4. Palume täiendada üldplaneeringu eelnõud ning kajastada joonistel ja seletuskirjas Jõhvi- Vasknarva maanteed ja Sirgala harjutusvälja ühendava tee ligikaudne asukoht vastavalt kirjale lisatud failile.</p> <p>Harjutusvälja laienduse projekteerimise raames oleme kavandanud võimaliku uue tee asukoha, mis tänase olukorraga võrreldes oleks märkimisväärselt otsem, ohutum ja ressursse säästvam ühendustee Sirgala harjutusvälja ja Kaitseväe Jõhvi linnaku vahel. Teel oleks ka laiem funktsioon, kuna see võiks vähemalt osaliselt olla kasutatav avaliku teena lähipiirkonna elanikele, millest võiks tekkida selge kasu piirkonna arengule. Täpse trassi asukoha ja avalikuks kasutamiseks jäävad lõigud täpsustame edasise projekteerimise käigus koostöös Narva-Jõesuu Linnavalitsuse ja teiste omavalitsustega, kelle territooriumil tee paikneb.</p>	<p>Seisukohaga arvestatakse.</p>
	<p>5. Palume üldplaneeringu eelnõust välja jätta tingimused ja võimalused elektrituulikute rajamiseks Narva-Jõesuu linna territooriumil ning märkida üldplaneeringus selgesti, et Narva- Jõesuu linna territooriumile ei ole elektrituulikute püstitamise lubatud, kuna mistahes kõrgusega elektrituulik Narva-Jõesuu linna territooriumil vähendab riigikaitse ehitiste töövõimet.</p> <p>Kaitseministeerium palus juba Narva-Jõesuu linna üldplaneeringu lähteseisukohtade ja keskkonnamõju strateegilise hindamise väljatöötamise kavatsuse menetluses 26.11.2019 kirjas nr 12-3/19/4252, et üldplaneeringus ei kavandataks Narva-Jõesuu linna territooriumile mistahes kõrgusega elektrituulikuid. Ida-Viru maakonnaplaneeringus 2030+ Narva-Jõesuu linna territooriumile kavandatud potentsiaalsete tuuleparkide maa-alade kohta on samas kirjas selgitus, et need ei ole</p>	<p>Seisukohaga arvestatakse.</p> <p>Tuuleparkide ja üksikute tuulikute rajamist ei käsitleta üldplaneeringus ning lisatakse täpsustus „Narva-Jõesuu linna territooriumile ei ole lubatud tuulegeneraatorite ja tuuleparkide rajamine, kuna mistahes kõrgusega elektrituulik Narva-Jõesuu linna territooriumil vähendab riigikaitse ehitiste töövõimet.“</p>

	<p>realiseeritavad, kuna elektrituulikute püstitamine Narva-Jõesuu linna territooriumil vähendab oluliselt riigikaitse ehitiste töövõimet.</p> <p>Sama seisukohta väljendab kohalikele omavalitsustele, sealhulgas Narva-Jõesuu linnale saadetud Majandus- ja Kommunikatsiooniministeeriumi 01.06.2021 kiri nr 17-7/2021/3487-1 „Tuuleenergeetika ja üldplaneeringud“, milles tutvustatakse ja selgitatakse võimalusi tuuleenergeetika kavandamiseks Eestis. Kirjas on esitatud skemaatiline kaart, millel on näidatud maa-alad, kus pärast riigikaitse kompensatsioonimeetme käivitumist (eri piirkondades maa-alad, kus pärast riigikaitse kompensatsioonimeetme käivitumist (eri piirkondades eeldatavalt 2024. ja 2025. aastal) on võimalik elektrituulikute rajamine ning kus leevenevad senised kõrguspiirangud. Antud kirjast nähtub, et ka kavandatud kompensatsioonimeetmete rakendumisel piirangud Narva-Jõesuu linnas paraku ei leevene ning ka edaspidi ei saa Narva- Jõesuu linna territooriumile elektrituulikuid püstitada.</p> <p>Arvestades, et edaspidi ei saa Kaitseministeerium ehitusseadustiku § 120 lõike 1 punkti 3 ja kaitseministri 26.06.2015 määruse nr 16 „Riigikaitse ehitise töövõime kriteeriumid, piirangute ruumiline ulatus ja andmed riigikaitse ehitise töövõimet mõjutavate ehitiste kohta “ § 4 lõike 2 ja § 5 lõike 2 alusel kooskõlastada Narva-Jõesuu linna territooriumil ühegi elektrituuliku planeeringut ega projekteerimistingimuste või ehitusloa eelnõud, on elektrituulikute rajamise võimaluste ja tingimuste esitamine üldplaneeringus eksitav ja perspektiivitu.</p>	
	<p>6. Palume täiendada päikeseelektrijaamade (päikesepeakide) rajamise tingimusi üldplaneeringus.</p>	<p>Selgitus.</p>

		<p>Praegu on üldplaneeringu seletuskirja peatükis 5.2.3.2 „Päikeseenergia“ eristatud kolme tüüpi päikeseelektrijaamu (PEJ), millest üks on alla 50 kW võimsusega oma tarbeks paigaldatav PEJ ning kaks on üle 50 kW võimsusega osaliselt või täielikult elektrienergia tootmise, jaotamise ja müügi eesmärgil rajatud PEJ (seletuskirjas nimetatud päikeseпарк).</p> <p>Palume PEJ-de rajamiseks lisada tingimus, et kõigi üle 50 kW võimusega PEJ –de planeeringud ning projekteerimistingimuste või ehitusloa eelnõud tuleb ehitusseadustiku § 120 lõike 1 punkti 3 alusel kooskõlastada Kaitseministeeriumiga, kuna sõltuvalt asukohast ja võimsusest võivad sellised PEJ-d Narva-Jõesuu linna territooriumil vähendada riigikaitse ehitiste töövõimet. Soovitame selliste PEJ-de rajamise soovi korral alustada koostööd Kaitseministeeriumiga võimalikult varases PEJ kavandamise etapis, et välja selgitada täpsemad riigikaitse tingimused ja võimalused.</p>	<p>Tulenevalt Kaitseministeeriumiga tehtud koostööst keelatakse Narva-Jõesuu linnas päikeseпаркide rajamine. 26.06.2015 määruse nr 16 § 6¹ „Raadiosüsteemi töövõime kriteeriumid“ lõigete 1 ja 2 alusel on lubatud rajada ainult oma katastriüksuse tarbeks päikeseelektrijaam päikesepaneelide koguvõimsusega mitte üle 50 kW, mis on ühendatud kuni 0,4 kV madalpinge jaotusvõrguga.</p> <p>Kõigi üle 50 kW võimusega PEJ –de planeeringud ning projekteerimistingimuste või ehitusloa eelnõud tuleb ehitusseadustiku § 120 lõike 1 punkti 3 alusel kooskõlastada Kaitseministeeriumiga.</p>
12	Vjatšeslav Külaots	<p>Seoses Narva-Jõesuu linna üldplaneeringu muutmisega palun, jätta Külaotsa kinnistu (katastritunnus 85101:012:0059) tootmiskaas reserveeritud ala piirkonnas.</p> <p>Käesoleval ajal kehtiva Vaivara valla üldplaneeringu rohevõrgustiku kaardi alusel asub Külaotsa kinnistu tootmiskaas reserveeritud alal.</p> <p>Maakatastriseaduse §181 lg3 p4 kohaselt on tootmiskaas tootmiseesmärgil kasutatav maa. Tootmiskaas on tootmis- ja tööstusehitiste alune ja neid ehitisi teenindav maa, sealhulgas: tehnorajatiste maa, mis moodustab iseseisva katastriüksuse, sealhulgas kütte-, vee-, gaasi- ja elektrivarustusega seotud ehitiste maa.</p> <p>Ehitusregistri andmetel on Külaotsa kinnistul (katastritunnus 85101:012:0059) L351 Eesti EJ - Balti AJ 330 kV õhuliin, ekr kood:</p>	<p>Seisukohaga arvestatakse.</p>

		<p>220576440, ehitisealune pind-2392,5m²; L356 Eesti EJ - Paide 330 kV õhuliin, ehr kood: 220576443, ehitisealune pind-8279,5m²; L373 Eesti EJ - Kingisepp 330 kV õhuliin, ehr kood: 220576448, ehitisealune pind-2073,5m².</p> <p>Tehnorajatise ja kõrgpingeliini koridor juba hõlmab väga palju kinnistu pindalad kogu kinnistu pindalast, ning seoses sellega on otstarbekas jätta kinnistule staatus „reserveeritud tootmismaa“.</p> <p>Samuti uue Narva-Jõesuu linna üldplaneeringu punkti 2.6.11 alusel kinnistu asub TOOTMISE MAA-ALA piirkonnas.</p> <p>SEGAOTSTARBEGA Maa-ala, võimaldab erinevaid kasutamise otstarbeid ja kus täpsem maa-ala kasutusvajadus selgub tulevikus vastavalt arengusoovidele ja –vajadustele.</p> <p>Segaotstarbega maa-alade planeerimisega on jäetud rohkem valikuvabadust ning paindlikkust kohaliku omavalitsuse arengule (uue Narva-Jõesuu linna üldplaneeringu punkt 2.6.13).</p>	
		<p>Samuti palun teha muudatus uues Narva-Jõesuu linna üldplaneeringu punktis 5.2.3.2 <i>Päikeseenergia</i> ning jätta võimaluseks lubada ehitada Päikeseenergia tootmise pargid mitte ainult lõuna poole Tallinn – Tapa – Narva raudteed vaid samuti põhja poole, näiteks kuni TALLINNA-NARVA maanteeni, või vähemalt teha erand minu kinnistule katastritunnus 85101:001:0074.</p>	<p>Seisukohaga mitte arvestatud.</p> <p>Tulenevalt Kaitseministeeriumiga tehtud koostööst keelatakse Narva-Jõesuu linnas päikeseparkide rajamine. Tulenevalt Kaitseministeeriumiga tehtud koostööst keelatakse Narva-Jõesuu linnas päikeseparkide rajamine. 26.06.2015 määruse nr 16 § 6¹ „Raadiosüsteemi töövõime kriteeriumid“ lõigete 1 ja 2 alusel on lubatud rajada ainult oma katastriüksuse tarbeks mõeldud päikeseelektrijaame, mille päikesepaneelide koguvõimsus ei ole üle 50 kW ning mis on ühendatud kuni 0,4 kV madalpinge jaotusvõrguga.</p>

<p>13</p> <p>Eesti Raudtee (Riho Vjatkin, ehitusteenistuse juht) 06.10.2021 kiri nr 7-1.1/10</p>	<p>AS Eesti Raudtee on tutvunud avalikule väljapanekule esitatud ÜP ja KSH eelnõuga ning esitab alljärgnevad ettepanekud seletuskirjas ja joonistel kajastamiseks:</p> <p>1. Hoonestusalade planeerimisel arvestada raudteeveeremist tulenevate mõjudega, sh võimaliku vibratsiooni ning müraga. Uute hoonestusalade rajamise korral raudtee vahetusse lähedusse ei võta AS Eesti Raudtee endale kohustusi keskkonnaparameetrite (müra, vibratsioon) leevendamiseks. Palume kajastada eeltoodut ÜP seletuskirjas.</p>	<p>Seisukohaga arvestatakse.</p>
	<p>2. Rajatised, mis ei ole raudtee sihtotstarbeliseks kasutamiseks vajalikud ning mille kogukõrgus on 30 m ja enam (nt tuulikud, mobiilimastid), tuleb kavandada selliselt, et nende kaugus raudtee kaitsevööndi piirist oleks võrdne rajatise kogukõrgusega. Tuuliku puhul tuleb masti kõrgusele lisada tiiviku laba pikkus. Palume kajastada eeltoodut ÜP seletuskirja „Raudtee“ peatükis</p>	<p>Seisukohaga arvestatakse.</p>
	<p>3. Raudteeäärse haljastuse kavandamise või säilitamise korral tuleb lähtuda nähtavuse tagamise tingimustest, mis on valdkonnaga seotud normides, standardites ning regulatsioonides sätestatud. Palume kajastada eeltoodut ÜP seletuskirja „Raudtee“ peatükis.</p>	<p>Seisukohaga arvestatakse.</p>
	<p>4. Uue raudteeülesõidukoha projekteerimiseks ja ehitamiseks tuleb lähtuda majandus- ja taristuministri 5. augusti 2015. a määruse nr 106 „Tee projekteerimise normid“ nõuetest ning täiendavatest nõuetest, mis on sätestatud Raudtee tehnokasutuseeskirja lisa 4 „Raudteeülesõidukoha ja -ülekäigukoha ehitamise, korrashoiu ja kasutamise juhend. Palume kajastada eeltoodut ÜP seletuskirja „Raudtee“ peatükis.</p>	<p>Seisukohaga arvestatakse.</p>

		<p>5. Uue raudteeülekäigukoha projekteerimiseks ja ehitamiseks ning liiklusohutuse tagamiseks on nõuded sätestatud Raudtee tehnokasutuseeskirja lisa 4 „Raudteeülesõidukoha ja -ülekäigukoha ehitamise, korrashoiu ja kasutamise juhend”. Palume kajastada eeltoodut ÜP seletuskirja „Raudtee“ peatükis.</p>	<p>Seisukohaga arvestatakse.</p>
		<p>6. ÜP Taristu joonisel tähistada leppemärgiga olemasolevad raudteeülesõidukohad ja raudteeülekäigukohad. Narva-Jõesuu linna haldusterritooriumil on Vaivara, Sinimäe, Auvere ja Soldina raudteeülesõidukohad ning üks nõuetekohane raudteeülekäigukoht Vaivara raudteejaamas.</p>	<p>Seisukohaga arvestatakse.</p>
		<p>7. Kui üldplaneeringuga kavandatakse uusi raudteeületuskohti, siis teeme ettepaneku tähistada need eraldi leppemärgiga perspektiivsed raudteeületuskohad. ÜP seletuskirjas palume lisada, et tehnilised lahendused uue raudteeületuskoha rajamiseks ning täpne asukoht määratakse kindlaks projekteerimisel vastavalt AS Eesti Raudtee tehnilistes tingimustes ning valdkonnaga seotud normides, standardites ja regulatsioonides sätestatud nõuetele. Samuti tuleb arvestada et uute samatasandiliste raudteeületuskohtade projekteerimisel tuleb hinnata nendega kaasnevat mõju liiklusohutusele ja vastavalt EhS §73 lõikes 4 sätestatule on Tarbijakaitse ja Tehnilise Järelevalve Ametil, kui projekteerimistingimuste ja ehitusloa väljastajal, õigus põhjendatud juhul nõuda riskianalüüsi või muu asjakohase analüüsi koostamist, et hinnata kavandatud tegevuse mõju raudtee seisukorrale ja raudteeliiklusele.</p>	<p>Seisukohaga arvestatakse. Üldplaneeringuga ei planeerita uute raudteeületuskohtade rajamist.</p>
		<p>8. Kaubarongide parema teenindamise eesmärgil on planeeritud Vaivara raudteejaama laiendamine. Jaama põhjakülge kavandatakse juurde ehitada kaks rööbasteed (jaamateed). Olemasolev raudtee kaitsevöönd</p>	<p>Seisukohaga arvestatakse.</p>

	<p>laieneb põhja poole. Käesolevale kirjale on lisatud Vaivara raudteejaama laiendamise eskiis. Palume kajastada Vaivara jaama laienduse kavatsus ÜP Taristu joonisel ja seletuskirjas.</p>	
	<p>9. Vaivara jaama laiendamise korral tekib raudtee hooldustöid teenindavale autotranspordile juurdepääsu vajadus raudteemaale Suvila tee nr 8510110 ja Konna üldmaa 4 (51401:001:1028) kaudu. Palume määrata Konna üldmaa 4 maatükil paiknev tee kohalikuks avaliku kasutusviisiga teeks, et selle kaudu oleks tulevikus tagatud juurdepääsuvõimalus raudteemaale ja kajastada eeltoodu vastavalt ÜP joonisel ja seletuskirjas.</p>	Seisukohaga arvestatakse.
	<p>10. Lähtuvalt Üleriigilisest planeeringust „Eesti 2030+“ ja Vabariigi Valitsuse otsusest elektrifitseerida raudteeliiklus on alustatud kontaktvõrgu projekteerimise ettevalmistustöödega ning ehitus on kavandatud aastatele 2023-2028. Ehitatakse välja kontaktvõrk koos mastidega ja nende teenindamiseks vajalikud alajaamad, alajaamade ja kontaktvõrgu vahelised toitekaablid, õhuliinid, mastid jms rajatised raudtee elektrifitseerimise otstarbeks. Seoses eeltooduga peab arvestama, et raudteemaale lisandub kitsendusi põhjustavaid tehnovõrke ja rajatise ning võib selguda lisamaa vajadus (näiteks veoalajaama ja elektriliinide rajamiseks). Täiendav maaressursi vajadus nende rajatiste teenindamiseks Narva-Jõesuu linna haldusterritooriumil selgub projekteerimise käigus. Palume kajastada eeltoodut ÜP seletuskirja „Raudtee“ peatükis.</p>	Seisukohaga arvestatakse.
	<p>11. Pikemas perspektiivis, rongide liiklussageduse suurenemise ja kaubavoogude läbilaskevõime ammendumise riski korral, on Tapa-Narva liinil planeeritud jaamavahedes rajada paralleelselt olemasoleva raudtee</p>	Seisukohaga arvestatakse.

		peateega teine peatee (raudtee telgede vahega ligikaudu 4,3 meetrit). Palume kajastada teise peatee perspektiivi ÜP seletuskirja „Raudtee“ peatükis.	
14	Keskkonnaamet (Helen Manguse, keskkonnakorralduse büroo juhataja) 25.11.2021 kiri nr 6-5/21/21363-2	Keskkonnaamet on tutvunud avalikustatud Narva-Jõesuu linna üldplaneeringu (ÜP) ja keskkonnamõju strateegilise hindamise aruande (KSH) eelnõuga. Keskkonnaamet esitab järgnevad tähelepanekud ja märkused. 1. Looduskaitse 1.1.KSH ptk-s 4.1.3.1 on esitatud: „ <i>Ehitada saab ainult neid ehitisi ja teha saab ainult neid maakorraldustoiminguid, mida kaitse-eeskiri võimaldab.</i> “ Palume lisada ka looduskaitseeseaduse viite.	Seisukohaga arvestatakse.
		1.2.ÜP ptk-s 2 „Alade üldised maakasutus-ja ehitustingimused“ (lk 9) on välja toodud, et kuni 20 m ² ehitusaluse pinnaga väikeehitist võib ehitada ehitusloata ja ilma kirjaliku nõusolekuta. Juhime tähelepanu, et ehitusseadustiku kohaselt on ehitiste püstitamiseks vajalik kas ehitusluba või ehitusteatis, mitte enam kirjaliknõusolek. Kaitstavatel loodusobjektidel tuleb ehitiste püstitamisel järgida kaitse-eeskirja. Kui kaitse-eeskirja kohaselt tuleb igasugune ehitustegevus kooskõlastada kaitseala valitsejaga on alla 20 m ² ehitiste püstitamine võimalik kaitstava loodusobjekti valitseja nõusolekul. Rannal ja kaldal on alla 20 m ² ehitiste ehitamine keelatud. Palume antud punkti täiendada.	Seisukohaga arvestatakse. Seletuskirja on täpsustatud järgmiselt: „Kuni 20 m ² ehitusaluse pinnaga väikeehitist võib ehitada ehitusloata ja ehitusteatiseta, kui seda ei piira muu regulatsioon või seadus (nt kaitseala kaitse-eeskiri, looduskaitseeseadus). “
		1.3.ÜP-s (lk 11) on käsitletud piirete rajamist mererannal ehituskeeluvööndis. Juhime tähelepanu, et ehituskeeluvöönd ei kehti üksnes mererannal, vaid ka järvel, jõel, ojal ja maaparandussüsteemi eesvoolul (looduskaitseeseadus (LKS)§ 38). Palume ÜP-d korrigeerida.	Seisukohaga arvestatakse. Kuna ehituskeeluvööndis tegutsemine on sätestatud looduskaitseeseadusega, siis segaduse vältimiseks

			on ÜP selestukirjast lk 11 eemaldatud lõik, mis käsitleb merekalda ehituskeeluvööndit.
		1.4.ÜP ptk-s 4.7 (lk 59) on esitatud: „Maastiku üksikelemendi ümber moodustatakse 50 meetri kaugusele ulatuv kaitsevöönd, kui kaitse alla võtmisel ei sätestata selle väiksemat ulatust.“ Looduse üksikobjekti ümber moodustatakse 50 meetri raadiuses piiranguvöönd, kui kaitse alla võtmise otsusega ei ole kehtestatud väiksemat ulatust (LKS § 68 lg 1). Palume asendada „maastiku üksikelement“ „looduse üksikobjektiga“.	Seisukohaga arvestatakse.
		1.5.ÜP ptk-s 5.1.1.„Teed“on välja toodud liikluskorralduseüldised põhimõtted (lk 63). Palume lisada punkti 11 (juurdepääsuteed kinnistutele) märkus, et LKS alusel on erateede ehitamine ranna ja kalda EKV-s keelatud. LKS § 38lg 5 p 10 sätestab erandi üksnes kehtestatud üldplaneeringu või detailplaneeringu alusel kavandatud avalikult kasutatavale teele. Erateede ehitamiseks tuleb taotleda EKV vähendamist LKS-s sätestatud korras.	Seisukohaga arvestatakse.
		1.6.ÜP ptk-s 5.1.7 „Matkarajad ja terviserajad“ (lk 68) on välja toodud: (p 5) „Vastavalt looduskaitseadusele on kaitseala piirangvööndis keelatud mootorsõidukiga liiklemine (sh radade hooldamine)“. Selgitame, et kaitstavatel loodusobjektidel sh kaitsealadel tuleb sõidukitega liiklemisel järgida kaitstava loodusobjekti kaitseks kehtestatud kaitsekorda (kaitse-eeskirja). Kui kaitse-eeskirjaga ei sätestata teisiti on sihtkaitsevööndis ja piiranguvööndis keelatud sõiduki, maastikusõiduki või ujuvvahendiga sõitmine (LKS § 30 lg 2 p 5 ja § 31 lg 2 p 10). Palume peatükki korrigeerida ja täpsustada.	Seisukohaga arvestatakse.
		1.7.ÜP ptk-s 5.2.3.1 „Tuuleenergia“ (lk 70-72) on välja toodud, et Narva-Jõesuu linna territooriumil on reserveeritud kaks perspektiivset tuulepargi	Selgitus.

		<p>ala – korrastatud Narva karjääri maa-alal ja Kõrgesoo alal, kuid KSH aruandes neid käsitletud ei ole. Samas paikneb vahetult Kõrgesoo ala kõrval Narva-Mustajõe tee ääres I kaitsekategooria liigi kalakotka elupaik ja Narva karjääri maa-ala kõrval Narva karjääri kalakotka püsielupaik. Tegemist on häiringute suhtes tundlike liikidega.</p> <p>Tuginedes teadusallikatele ja ekspertteadmisele on Keskkonnaamet töötanud välja omapoolsed soovituselised (seisuga 10.11.2021), kuidas kohaliku omavalitsuse üldplaneeringute koostamise käigus tuuleenergeetika arendusalasid (olulise ruumilise mõjuga objektide) looduskaitsele väärtusi arvestades planeerida, et negatiivset mõju vältida. I kaitsekategooria liigi kalakotka puhvervööndiks tuleb arvestada 2000 m.</p>	<p>Vastavalt Kaitseministeeriumi seisukohale ei ole tuuleparkide rajamine lubatud ning antud teema eemaldatakse üldplaneeringust.</p>
		<p>1.8.ÜP ptk-s 5.2.3.3 „Maasoojussüsteem“ (lk 75) on välja toodud, et maasoojusrajatiste rajamine EKV-s on keelatud ning kaitstavale loodusobjektile on vajalik kaitseala valitseja nõusolek. Juhime tähelepanu, et maasoojussüsteemidele saab rakendada LKS § 38 lg 4 p-st 9, mille puhul EKV-s ei laiene ehituskeeld olemasoleva elamu tarbeks rajatavale tehnovõrgule ja rajatistele. Märkime, et mistahes ehitise püstitamisel kaitstavale loodusobjektile tuleb enamasti küsida kaitstava loodusobjekti valitseja nõusolekut. Jääb arusaamatuks, miks on see tingimus toodud vaid maasoojussüsteemide kohta.</p>	<p>Seisukohaga arvestatakse. Kuna ehituskeeluvööndis tegutsemine on sätestatud looduskaitseaduses, siis segaduse vältimiseks on antud lause ÜP-st eemaldatud.</p>
		<p>1.9.KSH-s ptk-s 3.3.2 „Tehniline infrastruktuur“ (lk 62) on välja toodud: „Vastavalt looduskaitseaduse §-le 38 lg 5 ei laiene muulile ehituskeeluvöönd.“ Palume parandada sõnastust st vastavalt LKS §-le 38 lg 5 ei laiene muulile mitte ehituskeeluvöönd vaid ehituskeeld. LKS § 38 lg 4 ja lg 5 sätestab ehituskeeluvööndis ehitamist võimaldavad erandjuhud</p>	<p>Seisukohaga arvestatakse. KSH aruannet on korrigeeritud.</p>

		<p>st tegemist on ehitistega, mille püstitamine on ehituskeeluvööndis võimalik.</p>	
		<p>1.10. Kuna Narva-Jõesuu linnas on igal pool rohkelt invasiivse karuputke kasvukohti, siis võiks ÜP-s kajastada, et edaspidi detailplaneeringuid tehes või ehitustegevust kavandades tuleb arvestada invasiivsete võõrliikide kasvukohtadega. Tõrjes olevad ja hävinud kolooniad on jälgitavad Maa-ameti geoportaalil.</p>	<p>Seisukohaga arvestatakse.</p>
		<p>1.11. ÜP ptk-s 2.6.11 „Tootmise maa-ala“ on eraldi välja toodud keskkonnaohtliku suurtootmise piirkond (skeem 2, lillaga piiritletud), mis hõlmab ligi poole Narva-Jõesuu linna territooriumist ning katab tunduvalt suuremat ala kui Maakasutuse joonisel kujutatud tootmise, tehnoehitiste ja jäätmekäitluse maa-ala kokku. Samuti kattub keskkonnaohtliku suurtootmise piirkond riigikaitse maa-alaga. Samuti sisaldab suurtootmise piirkond mitmeid kaitstavaid loodusobjekte ja kaitsealuste liikide leiukohti (sh Mustajõe loodusala, projekteeritav Virginia võtmeheina püsielupaik jm). Palume selgitada, kas ja millised kitsendused elu- ja majandustegevusele suurtootmise piirkonnas rakenduvad.</p> <p>Ühtlasi paikneb suurtootmise piirkonna kirdeosas (Auvere soos/Kõrgesoo) u 300 ha suurune rahvusvaheliselt oluline väikeluige (II kaitsekategooria ja linnudirektiivi I lisa liik) ööbimisala, kus peatuvate lindude arv ületab 180 isendi piiri e. Ramsari 1% kriteeriumi (maksimaalne arvukus on olnud 250). Taristu joonisel on see ala planeeritud ühtlasi ka tuulepargi alaks. Eesti on vastutusriik väikeluige kaitse korraldamisel ning tema kaitseks tuleb rakendada erimeetmeid, sh oluline roll on ka ööbimisalade kaitseks. Kokkupõrked tuulegeneraatoritega on liigile olulise</p>	<p>Seisukohaga arvestatakse.</p> <p>Auvere soo (Kõrgesoo) arvatakse välja suurtootmise piirkonnast.</p> <p>Vastavalt Kaitseministeeriumi seisukohale ei ole võimalik Narva-Jõesuu linna tuuleparke ja üksikuid elektrituulikuid rajada. Vastavalt Kaitseministeeriumi seisukohale ÜP materjale korrigeeritakse.</p> <p>Selgitame, et keskkonnaohtliku suurtootmise piirkonnas ei rakendu kitsendusi, aga selle kajastamine üldplaneeringus annab võimaluse keskkonnaohtlike tootmistele rajamiseks. Antud piirkonnas tuleb järgida kehtivat seadusandlust (sh looduskaitseadust). Täpsustame, et keskkonnaohtliku suurtootmise piirkonna teema vaadatakse ÜP lahenduses üle ja ala piire korrigeeritakse.</p>

	<p>tähtsusega ohutegur. Seega tuleb settebasseinidest põhja-ida-kagu suunda jääv veel säilinud Auvere soo ala välja arvata kõikide arenduste ja tootmistega seotud planeeringutest ja jätta see ala inimtegevusest puutumatuks soolaks.</p>	
	<p>1.12. ÜP-s (lk 71) on välja toodud tuuleenergia arendamise tingimused, kus on esitatud: „<i>Tuuleparkide rajamiseks kasutada eelkõige endiseid kaevandusalasid, muid aktiivsest inimkasutusest väljapoole jäävaid alasid ...</i>“. Palume seda tingimust täpsustada, kuna inimtegevusest kõrvale jäänud alad võivad ühtlasi olla ka kõrge loodusväärtusega looduslikud alad, kuhu tuuleparkide eelisjärjekorras arendamine looduskaitsealistest aspektidest lähtuvalt ei peaks olema soositud.</p>	<p>Selgitus. Tulenevalt Kaitseministeeriumi esitatud seisukohtadele eemaldatakse tuuleparkide teema üldplaneeringust.</p>
	<p>1.13. ÜP lisades (lk 9) „Miljööväärtuslikud alad ja objektid“ on välja toodud: Mereranna piirkond. „<i>Liivaranna ja liivaluidete erosiooniprotsessist kaitseks on tarvis kõrg- ja madalhaljastuse istutamine liivaluidetele</i>“. Liivarannale ja –luidetele on iseloomulik just lahtise liiva olemasolu, ning luidete dünaamika on looduslik protsess, mille täisistutamine hävitab. Palume veidi täpsustada istutusala ulatust mereranna suunal.</p>	<p>Seisukohaga arvestatakse. Seletuskirja lisatakse täpsustus „<i>Liivaranna ja liivaluidete erosiooniprotsessi kaitseks on tarvis kõrg- ja madalhaljastuse istutamine liivaluidetele – avatud/liikuva liivaga luidetele ei tehta istutusi. Tuleb lähtuda olemasolevast haljastuse võõndist.</i>“</p>
	<p>1.14. ÜP lisades (lk 10) „Miljööväärtuslikud alad ja objektid“ on välja toodud: Kungla, Raja, Piiri ja Metsa tänavaga piiretletud ala. „<i>...eelkõige tuleb istutada puid rannajoonele et kaitsta liivaluuteid erosioonist</i>“. Ilmselt on see lause sattunud lõiku kogemata, sest kirjeldatud kvartal asub rannajoonest eemal (ligi 1 km kaugusel).</p>	<p>Seisukohaga arvestatakse.</p>
	<p>1.15. Maakasutuse joonisel on elamumaaks kavandatud Põhjaranniku maaüksuse (Udria maastikukaitsealal asuv osa. Palume mitte määratleda</p>	<p>Selgitus. Katastriüksuse sihtotstarve on juba määratud elamumaaks. Ehituskeeluvööndis ja kaitsealal</p>

	<p>selle maaüksuse kaitsealal asuvat osa elamumaaks, sest see asub EKV-s, kus elamuehitus ei ole lubatud.</p>	<p>ehitamiseks tuleb maaomanikul saada Keskkonnaameti nõusolek ka siis kui ala on üldplaneeringus määratud elamumaaks.</p>
	<p>1.16. Taristu joonisel on märgitud trassikoridoride sarnase leppemärgiga heleoranžid joonobjektid piki Udria maastikukaitsealal (MKA) asuvate ojade sänge. Ei ole aru saada, millise planeeritava tegevusega või taristuga võiks olla tegemist, kuid Udria MKA-l tuleb lähtuda kaitseeeskirjast ja õigusaktidest. Palume joonis üle kontrollida ja korrigeerida.</p>	<p>Seisukohaga arvestatakse. Tingmärgid muudetakse rohkem eristuvateks. Jõe sängides on kujutatud lammimuldade leviku piirid.</p>
	<p>1.17. ÜP ptk-s 2.6.8 „Kalmistu maa-ala“ palume lisada kõrvalotstarbena ka looduslik maa-ala (palu-karukellade kasvukoha säilitamine Riigiküla kalmistul). Riigiküla kalmistu laiendusosalal asuv palu-karukella leiukoht on väga esinduslik. LKS § 55 lg 7 kohaselt on II kaitsekategooria taimede kahjustamine keelatud. Palu-karukell ei talu liigi kaitse tegevuskava kohaselt ümberistutamist. Keskkonnaamet ja Narva-Jõesuu linnavalitsus on jõudnud kokkuleppele, et palu-karukella kasvukoha kõige esinduslikumale osale kalmistut ei laiendata, muus osas katsetatakse ümberistutamist.</p>	<p>Seisukohaga arvestatakse.</p>
	<p>1.18. ÜP ptk-s 2.6.15 (lk 37) on esitatud: „Väikesadamate arendamine ei tohi kahjustada Natura 2000 alade kaitstavaid loodusväärtusi.“ Märgime, et väikesadamade arendamine ei tohi kahjustada mitte üksnes Natura 2000 alade loodusväärtusi vaid ka teisi, sh siseriikliku kaitse all olevaid loodusväärtusi (Narva jõe alamjooksu hoiuala).</p>	<p>Seisukohaga arvestatakse.</p>
	<p>1.19. ÜP ptk-s 4.2 (lk 42) Sinimäe väärtuslikul (Udria loodusala) maastikul ei tohi „kunagise kuurordi imago taastamine ja piirkonna puhkemajanduse arendamine“ kahjustada ala loodusväärtusi. KSH ptk-s 4.1.4 ei ole</p>	<p>Seisukohaga arvestatakse.</p>

		<p>analüüsitud külastuse mõju loodusala väärtuste säilimisele. Palume mõju analüüsida.</p>	
		<p>1.20. Palume täiendada ÜP skeemi 9 ja selle allkirja –milline on maakonnaplaneeringu järgne rohevõrgustik ja milline ÜP rohevõrgustik. Lisaks märgime, et kavandatavad tegevused (tuulepargid, harjutusväljakud, kaevandamine) on vastuolus rohevõrgustiku põhimõtetega. KSH ptk-s4.1.2 ei käsitleta vastuolu, et rohevõrgustiku aladele kavandatakse tuuleparke, harjutusväljakut jne. Palume lisada analüüs.</p>	<p>Selgitus. Skeemil 9 on kujutatud ainult üldplaneeringuga kavandatud rohevõrgustik. Selgitame, et rohevõrgustiku teema vaadatakse ÜP koostamisel üle ning nii ÜP seletuskirja ja jooniseid kui ka KSH aruannet täiendatakse. Näiteks on otsustatud rohevõrgustikust välja arvata Lennuvälja kinnistu (85101:003:1275). Vastavalt Kaitseministeeriumi seisukohale ei ole võimalik Narva-Jõesuu linna tuuleparke ja üksikuid elektrituulikuid rajada ning selle kohaselt ÜP materjale korrigeeritakse.</p>
		<p>1.21. ÜP ptk-s 4.7 „Kaitstavad loodusobjektid“ esitatud on väga üldine informatsioon (ei käsitleta projekteeritavaid kaitstavaid alasid) ja peatükk ei iseloomusta sisuliselt ÜP ala. Kohati ebatäpne, nt liikide kaitstes on olulisteks dokumentideks liigi kaitse tegevuskavad. Kirjeldatakse kohaliku omavalitsuse kaitse tasandit, kuid kas selliseid objekte alal on (lisas 12 ei ole neid nimetatud)?Märgime, et Keskkonnaameti nõusolek on vajalik ka muudel juhtudel kui ainult ehitustegevuseks. Mis on „vaba ehitustegevus“?</p>	<p>Seisukohaga arvestatakse. KSH aruannet täiendatakse.</p>
		<p>1.22. ÜP ptk-s 5.1.9 on esitatud: „<i>Liiklemine on lubatud selleks ettenähtud maastikusõidukite (motokrossi) alal.</i>“ Kus on motokrossi alad? Palume läbi mõelda olemasolev olukord ja sõnastus, et ei tekiks vastuolu puhke-</p>	<p>Seisukohaga arvestatakse.</p>

		<p>ja virgestusaladel mootorsõidukitega sõitmise keeluga (LKS § 37 lg 3 p 6).</p> <p>Ptk-s on esitatud: „<i>Riigimetsas (väljas pool teid ja looduskaitsealadel) on keelatud maastikusõidukiga (samuti mootorrataste, mootorsõidukitega) sõitmine välja arvatud kui see on seotud riigimetsa majandamise ja hooldamisega.</i>“ Palume lisada ka maastikukaitsealadel ja püsielupaikades. Märkige, et kaitstaval alal liiklemist reguleerib ala kaitse-eeskiri.</p>	
		<p>1.23. KSH-s (lk 104) on arvestatud ainult Sirgala harjutusväljaku laiendamise puhul müra ja ehituspiirangute mõju Viivikonna ja Sirgala küladele. Märkige, et ei ole käsitletud mõju loodusväärtustele, sh piirnevatele Natura 2000 aladele ja kaitsealadele. Palume hinnata ka mõjusid lootuväärtustele, Natura 200 aladele ja kaitsealadele.</p>	<p>Selgitus.</p> <p>KSH aruandest on viidatud mõju hinnang (müra osas) eemaldatud.</p> <p>Sirgala harjutusvälja laiendamine toimub ehitusprojekti alusel, millele koostatakse ka keskkonnamõjude hindamine. Ehitusprojekti KMH programmi avalik väljapanek toimus 2020. aastal. Meile teadaolevalt toimub 2022. aasta augustis/septembris esimene Sirgala harjutusvälja laienduse lahenduse tutvustamine. Üldplaneeringu maakasutuse lahenduses on harjutusvälja laienemisega arvestatud, kuid eraldi mõju hindamist sellele ÜP KSH-s läbi ei viida, kuna harjutusväljaku laienemisega kaasnevaid keskkonnamõjusid hinnatakse projekti KMH-s (mis võimaldab täpsemat hindamist). Vastavalt Kaitseministeeriumi esitatud seisukohtadele ei ole laienduse ala ja selle piiranguvööndit võimalik muuta.</p>

		<p>1.24. KSH ptk-s 3.2.5.2 ei ole käsitletud projekteeritavaid püsielupaiku. Palume peatükki täiendada.</p>	<p>Seisukohaga arvestatakse. KSH aruande ptk-i 3.2.5.2 on vastavalt täiendatud. Üldplaneeringuga ei ole projekteeritavate kaitsealuste loodusobjektidele kavandatud perspektiivseid maa-alasid või objekte. Negatiivne mõju projekteeritavatele püsielupaikadele üldplaneeringu elluviimisel puudub.</p>
		<p>2. Ehituskeeluvööndi vähendamine</p> <p>2.1. Ehituskeeluvööndi (EKV) vähendamise ettepanek (1) on tehtud Narva jõel Narva-Jõesuu linnas Kalda tn 10 katastriüksusel. EKV vähendamine on vajalik avalikult kasutatava slipi rajamiseks, kalapaatide veeskamiseks ning paadisilla rajamiseks. Samuti on planeeritud alale rajada paadikuurid, mida saab vajadusel ööbimiseks kasutada ja mõnekümne toaga külalistemaja kaugemalt tulnud kalastushuvilistele.</p> <p>Juhime tähelepanu, et ehituskeeld ei laiene kehtestatud detailplaneeringuga või kehtestatud üldplaneeringuga kavandatud sadamaehitisele ja veeliiklusrajatisele (looduskaitseseadus (LKS) § 38 lg 5 p 2). Kalda tn 10 katastriüksusele kavandavad sadama sihtotstarbeliseks kasutamiseks vajalikud ehitised slipp, paadisild, paadikuur kuuluvad erandite alla ja nende ehitiste jaoks EKV-d ei vähendata. Külalistemaja ja ööbimisvõimalustega hoonete kavandamist EKV-sse tuleb põhjendada ja kaaluda nendele hoonetele teisi asukohaalternatiive EKV-st väljaspool. Ehitisregistri andmetel paikneb Kalda tn 10 katastriüksusel hoone (47 m²). EKV-s on olemasolevate hoonete rekonstrueerimine võimalik. Ehituskeeld ei laiene olemasoleva ehitise esmakordsele juurdeehitisele juhul, kui juurdeehitise maht on väiksem kui üks kolmandik olemasoleva ehitise kubatuurist (LKS § 38 lg</p>	<p>Seisukohaga arvestatakse.</p>

		<p>4 p 5).Palume EKV vähendamise ettepanek Kalda tn 10 katastriüksusel eelnevaga kooskõlla viia.</p>	
		<p>2.2.EKV vähendamise ettepanekud (2 ja 3) on tehtud Narva jõel Külmajõe SÜ, Valgejõe SÜ, Mustajõe SÜ, Ehavalguse AÜ ja Saare AÜ aladel veekaitsevööndi piirini; Tõrvajõel Energeetiku AÜ, Vikerkaare AÜ aladel veekaitsevööndi piirini ja Kudruküla ojal Viljapea AÜ aladel veekaitsevööndi piirini olemasolevatel hoonetel.</p> <p>ÜP-s (lk 45, 48) on esitatud kirjeldused, millises ulatuses EKV vähendamist taotletakse, kuid puuduvad põhjendused, mille jaoks on EKV vähendamine vajalik. Samuti pole neid piirkondi käsitletud KSH aruandes. Valdavalt asuvad aiandusühistute piirkonnas elamumaa sihtotstarbega hoonestatud õuemaad. Selgitame, et juhul, kui EKV-s asuvad elamisfunktsiooniga hooned, rakendub LKS § 38 lg 4 p 1 sätestatud erand, mille kohaselt ei laiene ehituskeeld hajaasustuses olemasoleva elamu õuemaale ehitatavale uuele ehitisele, mis ei jää veekaitsevööndisse. Eeltoodut arvestades palume täiendada ja korrigeerida EKV vähendamise ettepanekud 2 ja 3.</p>	<p>Antud lahenduse väljatöötamisel on lähtutud Narva-Jõesuu linna ja Keskkonnaameti esindajate 22. juuli 2021 nõupidamise tulemustest. Küsimuse lahendamisel tehakse edasist koostööd Keskkonnaametiga. Küsimust on käsitletud KSH aruandes ptk-s 4.2.1 „Narva-Jõesuu suvila- ja aiandusühistute perspektiivne areng“.</p>
		<p>2.3.ÜP kohaselt jäävad vähendatud EKV-d kehtima muutmata kujul. Neid piirkondi on kirjeldatud lisas 14 „Ehituskeeluvööndi vähendamine“. Vähendatud EKV on kantud taristu ja tehnovõrkude joonisele. Ettepanek parandada lisas 14 esitatud sõnastust. Tegemist ei ole enam EKV vähendamise ettepanekutega vaid vähendatud EKV-ga.</p>	<p>Seisukohaga arvestatakse.</p>
		<p>2.4.KSH ptk-s 2.1 (lk 12) on esitatud: „Maakasutuse planeerimisel on arvestanud veekogude kaldaaladega ning asustust ei suunata pinnaveekogude kaldaalale.“ Väide on vastuolus EKV vähendamisega. Palume sõnastust korrigeerida.</p>	<p>Seisukohaga arvestatakse.</p>

		<p>3. Vesi</p> <p>3.1. ÜP-ga lahendatakse üldplaneeringuga tehnovõrkude ja rajatiste üldise asukoha ja nendest tekkivate kitsenduste ning sanitaarkaitsealaga veehaarete asukoha ja nendest tekkivate kitsenduste määramine (planeerimisseadus § 75 lg 1 p-de 3 ja 30). Samuti Keskkonnaministri 31.07.2019 määruse nr 31 „Kanalisatsiooniehitise planeerimise, ehitamise ja kasutamise nõuded ning kanalisatsiooniehitise kuja täpsustatud ulatus“ § 24 lg 1 kohaselt sama määruse §-des 4-8 sätestatud kuja ulatust kohaldatakse üld- ja detailplaneeringu kehtestamise ajal kehtinud määruse redaktsioonis. „Taristu ja tehnovõrkude“ joonisel on kajastatud suuremate reoveepuhastite asukohad, kuid ei ole planeeringu joonisele kantud nende kujasid. Palume täiendada planeeringujoonist.</p>	<p>Seisukohaga arvestatakse.</p>
		<p>3.2. ÜP ptk-s 5.2.3.3 „Maasoojussüsteem“ on välja toodud: „<i>Ühisveevärgi puurkaevude sanitaarkaitsealal on maasoojussüsteemide rajamine keelatud.</i>“ Palume täiendada, et maasoojussüsteemide rajamine on keelatud kõikide puurkaevude sanitaarkaitse- ja hooldusaladel.</p>	<p>Seisukohaga arvestatakse.</p>
		<p>3.3. KSH ptk-s 3.2.3.3 „Põhjaveelarud“ on tabelis 13 välja toodud keskkonnaministri 06.04.2006 kinnitatud põhjaveelarud Narva-Jõesuu linna haldusterritooriumil. Vastavalt ptk-s 4.1.5.2 „Põhjavee tarbimine“ toodule, on eriti oluline võimalikult kiiresti läbi viia põhjaveelarude ümberhindamine, et vältida põhjavee ületarbimist. Keskkonnaamet juhib tähelepanu, et kuni 31.12.2045 on Keskkonnaministri 26.07.2021 käskkirjaga nr 1-2/21/333 kehtestatud Narva karjääri põhjaveelarudega alale Kambriumi-Vendi Voronka põhjaveelarud koguses 180 m³ööpäevas (puurkaevud PRK0003416 ja PRK0003434). Keskkonnaministri 22.10.2021 käskkirjaga nr 1-2/21/441 on Narva-</p>	<p>Seisukohaga arvestatakse.</p>

		<p>Jõesuu vallasisesse linna põhjaveevarudega alale Kambriumi-Vendi Voronka põhjaveevarud –1 600 m³ ööpäevas (puurkaevud PRK0002079, PRK0002080, PRK0002081, PRK0002082, PRK0002083, PRK0002085, PRK0002089, PRK0002089, PRK0002091, PRK0002092 ja PRK0002093). Palume ptk-des 3.2.3.3 ja 4.1.5.2 parandada ja täiendada eeltoodud andmetega kinnitatud põhjaveevarude kohta.</p>	
		<p>3.4.KSH ptk-s 3.3.2 „Tehniline infrastruktuur“ on välja toodud: „Narva-Jõesuu linna haldusterritooriumil osutab ühisveevärgi ja -kanalisatsiooni teenust AS Narva Vesi ning AS KA Vaiko.“Juhime tähelepanu, et Narva-Jõesuu linna haldusterritooriumil osutab ühisveevärgi ja -kanalisatsiooni teenust AktsiaseltsNarva Vesi ning NARVA-JÕESUU KOMMUNAAL AS. Palume KSH aruannet korrigeerida.</p>	<p>Seisukohaga arvestatakse. KSH aruannet on korrigeeritud.</p>
		<p>3.5.KSH ptk-s 3.2.3.5 „Pinnaveekogumid“ on välja toodud: „Eesti pinnaveekogumite seisundi 2019. aasta ajakohastatud vahetunnangu kohaselt on Narva_4 pinnaveekogumi seisund väga halb ning ülejäänud kahe seisund halb (Narva_1, Narva_2).“Juhime tähelepanu, et veekogumite koondseisundile 2020 on veekogum Narva_4 halvas seisundis (mitte väga halvas seisundis perioodil 2013-2020).Keemiline seisund on 2010-2019 seire ja uuringute tulemuste põhjal hea ning kajastub Keskkonnaministri 24.07.2019 määruses nr 28 „Prioriteetsete ainete ja prioriteetsete ohtlike ainete nimekiri, prioriteetsete ainete, prioriteetsete ohtlike ainete ja teatavate muude saasteainete keskkonna kvaliteedi piirväärtused ning nende kohaldamise meetodid, vesikonnaspetsiifiliste saasteainete keskkonna kvaliteedi piirväärtused, ainete jälgimisnimekirjaga seotud tegevused“ § 2 toodud ohtlike ainete sisaldust pinnavees, settes ja/või elustikus. Palume andmed</p>	<p>Seisukohaga arvestatakse.</p>

	<p>pinnaveekogumi Narva_4 seisundi kohta parandada ning lisada andmed pinnaveekogumi Narva-Kunda lahe rannikuvesi seisundi kohta.</p>	
	<p>3.6.KSH ptk-s 4.1.5.2 (lk 87-88) „Põhjavee tarbimine“ on ekslikult Kambriumi-Vendi Voronka põhjaveekogum nimetatud Veronika põhjaveekogumiks. Palume eemaldada ebatäpsus.</p>	Seisukohaga arvestatakse.
	<p>3.7. Lisas 13 veealade tabelis on puudu Läänemeri. Palume tabelit täiendada</p>	Seisukohaga arvestatakse.
	<p>3.8.ÜP-s (lk 38) on välja toodud: „<i>Harjutusvälja laienduse rajamisel tuleb arvestada võimalike mõjudega Vasavere veehaardele. Eriti oluline on läänepoolse filterkraani säilitamine, kuna selle kahjustamine võib mõjutada Vasavere järve veetaset.</i>“ Palume selgitada, mida selle all on mõeldud. Negatiivset kaudset mõju Kurtna järvestikule ei saa eitada, kuid Narva-Jõesuu ÜP-s käsitletud harjutusväli ei piirne Kurtna järvestikuga, vaid neid eraldab 4-5 km laiuselt Toila ja Alutaguse valla ala. Vasavere järv/Pannjärve karjäär on tehisveekogu ning veetaseme mõjutamise suhtes on tundlikumad pigem Martiska ja Kuradijärv ja harjutusväljale lähemal asuvad, st enam mõjutatud on pigem Liivjärv ja Valgejärv.</p>	Antud lõik võetakse üldplaneeringu seletuskirjast välja.
	<p>4. Metsandus</p> <p>4.1. ÜP ja KSH kohaselt on vastavalt maakasutuse juhtotstarbele seatud kõrghaljastuse säilitamise nõue. Palume täpsustada, kas see tähendab täielikku või osalist (nt millised raieliigid) raiekeeldu.</p>	Selgitame , et kõrghaljastuse säilitamise tingimused ÜP-s ei ole seatud raiekeeluga vaid ehitustegevuse suunamisega.
	<p>4.2.Palume ÜP jõustudes saata Keskkonnaametile alade kohta, kus Keskkonnaametil tuleb metsateatiste menetlemisel ja raiete osas otsuse tegemisel arvestada mistahes ÜP-ga seatud tingimusi (sh alad, kus tuleb raie kooskõlastada/raiest teavitada) kaardifail (soovitavalt *.tab , *.shp või *.mif formaadis) koos selgitustega, kus milline nõue kehtib. See on vajalik</p>	Seisukohaga arvestatakse.

	<p>selleks, et saaksime vajalikud alad kanda otse metsaregistrisse ÜP kitsenduste kaardikihile ja vastavaid tingimusi metsateatiste menetlusel arvestada.</p>	
	<p>4.3.Linna rohealade kohta palume kaardikiht edastada Maa-ametile nende andmebaasis asuva linnade rohealade kaardikihi uuendamiseks. Seal hakkab vastavalt metsaseaduse § 42 lg-le3 kehtima kohustus raied kooskõlastada kohaliku omavalitsusega enne metsateatise esitamist. Soovitav on sellele ka ÜP-s viidata.</p>	Seisukohaga arvestatakse.
	<p>4.4.„Väärtuste“ joonisel ja ÜP seletuskirja skeemil 9 (lk 57) ei ole rohevõrgustiku elementide piirid päris kattuvuses. Palume rohevõrgustiku piirid üle kontrollida.</p>	Seisukohaga arvestatakse.
	<p>5. Maapõu 5.1.KSH aruandes palume sõnade „kaevandusluba“, „kaevandustegevus“ jms asemel kasutada mõisteid „kaevandamisluba“ (või maavara kaevandamise keskkonnaluba) ja „kaevandamistegevus“. Mõiste „kaevandus“ on seotud vaid allmaakaevandamisega. Seega ei ole soovituslik kasutada ka sõna „allmaakaevandus“. ÜP-s palume sõnade „kaevandustööd“, „pealmaakaevandus“, „kaevandustegevus“, „kaevandusluba“ jms asemel kasutada korrektseid mõisteid. Sõna „rekultiveerimine“ asemel kasutada „korrastamine“.</p>	Seisukohaga arvestatakse.
	<p>6. Müra. Lõhn. Õhukvaliteet 6.1.Keskkonnaamet juhib tähelepanu, et Narva-Jõesuu ÜP „Maakasutus“ kaardi kohaselt on kohati tootmiskaad ja elamumaad kõrvuti planeeritud. Võimalusel vältida eelnimetatud maakasutustega maa-alade kõrvuti paiknemist või võtta kasutusele vajalikud meetmed võimalike müra, lõhna või õhukvaliteediga seotud probleemide ennetamiseks.</p>	Seisukohaga arvestatakse. Üldplaneeringus on seotud tingimused müra, lõhna või õhukvaliteedi seotud probleemide ennetamiseks.

		<p>7. Üldised teemad</p> <p>7.1.ÜP ptk-s „Piirded“ (lk 11) on välja toodud: „... vaatekoridorides ei tohi piirded (piirdeaed, hekid) ja muud ehitised sulgeda vaateid ja kahjustada maastiku vaadeldavust.“ KSH aruandes sellist tingimust välja toodud ei ole. Palume KSH aruannet täiendada.</p>	<p>Selgitus. Kõik üldplaneeringus toodud tingimused ei peagi olema KSH aruandes dubleeritud. KSH aruandes on antud hinnang üldplaneeringu realiseerumisega kaasnevast mõjust vaatekoridoride säilimisele. Tingimuse KSH aruandesse sisseviimise põhjendus puudub.</p>
		<p>7.2.ÜP ptk-s 2.6.3 on kasutatud mõistet <i>Ühiskondlike hoonete maa-ala</i>. Arengupiirkondade ja maakasutuse joonistel <i>Ühiskondlike ehitiste maa-ala</i>. Palume ühtlustada.</p>	<p>Seisukohaga arvestatakse.</p>
		<p>7.3.Palume üle vaadata KSH aruande ja ÜP vormistust (peatükkide ja jooniste/skeemide nummerdus ei klapi)</p>	<p>Seisukohaga arvestatakse.</p>
		<p>7.4.Kõik KSH esitatud Maa-ameti geoportaalil põhinevad joonised on näha ainult osaliselt ning sageli jääb kuvamata just ÜP-piirkond. Vaid osaliselt on näha ka joonis 16 (lk 62). Palume edaspidi üldplaneeringu kooskõlastamisel esitada kaardimaterjal MapInfo kaardikihtidena.</p>	<p>Selgitus. Tegemist on arvatavasti Teie tarkvara veaga. Meie PDFis on kõik joonised kogu ulatuses nähtavad. KSH aruandes esitatud jooniseid ei esitata eraldi kaardikihtidena. Tegemist on illustreerivate joonistega.</p>
		<p>7.5.Palume joonisele „Väärtused ja piirangud“ lisada projekteeritavad kaitsealad, vääriselupaigad ja hoiualad. Lisaks soovime kasutada erinevat tähistust liikide ja kaitsealuste üksikobjektide tähistamiseks joonisel. Samuti palume Natura 2000 alade puhul kasutada selgemat tähistust, sh kajastada see legendis. Nt Struuga loodusala näib asuvat Kudruküla kandis põllumaal.</p>	<p>Seisukohaga arvestatakse, joonise „Väärtused ja piirangud“ tingmärke proovitakse muuta selgemaks, kuid selgitame, et kaitsealuseid loodusobjekte käsitletakse ÜP-s n-ö taustinfona. Tegemist on ajas muutuva infoga ning täpset ja asjakohast infot tuleb vaadata vastavatest andmebaasidest. ÜP materjalides on tähtis ennekõike ÜP-ga kavandatava esiletoomine.</p>

		<p>7.6. ÜP ptk-s 2.1 (lk 12), „Juhul kui katastriüksuse piir ulatub veekogu veepiirini, ei tohi piire takistada inimeste ja loomade liikumist kallasrajal.“ Kui on tegemist karjatatava alaga, on kallasraja sulgemine loomadele vajalik (Keskkonnaseadustiku üldosa seadus § 38 lg 5).</p>	<p>Seisukohaga arvestatakse.</p>
		<p>7.7. ÜP ptk-s 2.1 (lk 12) on välja toodud allmärkus „väärtuslikuks kõrghaljastuseks loetakse ka heas seisukorras võõrliike“. Samuti on sama märkus välja toodud KSH-s (lk 13 ja 71) Palume täpsustada sõnastust. Märgime, et kohati jääb ebaselgeks, kas kõrghaljastusena käsitletakse ainult tiheasustusaladel olevaid puid või ka metsamaad.</p>	<p>Selgitame, et antud teema vaadatakse üle ja täiendatakse.</p>
		<p>7.8. ÜP ptk-s 2.6.4 (lk 25) on välja toodud: „Suure puhke- ja virgestustegevuse potentsiaaliga on endised kruusa- ja liivakarjäärid ...“. Kas puhkeala potentsiaali nähakse ainult endistes kruusa- ja liivakarjäärides, miks mitte nt põlevkivikarjäärides?</p>	<p>Seisukohaga arvestatakse.</p>
		<p>7.9. ÜP ptk-s 2.6.15 on nimetatud neljast sadamast ainult kolm. Palume lisada Kudruküla sadama ja täpsustada lautrikohtade tingimusi.</p>	<p>Seisukohaga arvestatakse. Seletuskirjas on nimetatud planeeritud sadamad. Olemasolevate sadamate nimekiri on toodud lisas 7. Palume täpsustada vea asukoht.</p>
		<p>7.10. ÜP ptk-s 2.6.16 „Riigikaitsemaa“. Maakasutuse joonis erineb taristu joonisest. Sh ei ole riigikaitsemaaks märgitud mitte üksnes planeeritav ja perspektiivne, vaid ka olemasolev harjutusväljak. Riigikaitsemaa on märgitud u 170 m kaugusele Viivikonna loodusalast, kus asub Narva karjääri kalakotka püsielupaik ja projekteeritav Mustanina virgiinia võtmeheina püsielupaik. Lisaks Sirgala harjutusväljakule on ÜP-alal mitmeid kinnistuid, mille sihtotstarve on riigikaitsemaa, kuid neid ei käsitleta ei ÜP-s ega KSH-s. Palume eelneva põhjal jooniseid korrigeerida.</p>	<p>Selgitus. Olemasolev harjutusväljak on samuti kasutuses ning me ei näe põhjust, miks see ei peaks olema ÜP maakasutuse joonisel kajastatud. Harjutusväli ja selle laiendus on kajastatud vastavalt maakonnaplaneeringule ning ala arendamisel peab Kaitseministeerium arvestama ka looduskaitseliste piirangutega.</p>

			Teiste riigikaitse maa-alade puhul on tegemist olemasolevate objektidega ning puudub vajadus nende eraldiseisvaks kajastamiseks üldplaneeringus.
		7.11. ÜP ptk-s 3 on viide Keskkonnainspeksioonile. Palume parandada Keskkonnaametiks.	Seisukohaga arvestatakse.
		7.12. Lisas12 on trükiviga: Hundinurga mitte Hundinurge. Palume trükiviga parandada.	Seisukohaga arvestatakse.
		7.13. Taristu joonisel ei ole eristatud, millised on olemasolevad ja millised perspektiivsed matka- ja terviserajad ning puhkekohad. Palume joonist täiendada. ÜP ptk-s 5.1.7 „Matkarajad“ ei ole välja toodud tingimus, et kaitstavatele aladele kavandatavad rajad on vaja kooskõlastada Keskkonnaametiga. Palume peatükki täiendada.	Seisukohaga arvestatakse, taristu joonist täiendatakse. ÜP seletuskirja lisatakse juurde, et kaitstavatel loodusobjektidel tuleb matkaraja rajamine kooskõlastada Keskkonnaametiga
		7.14. ÜP ptk-s 5.1.8 „Veeskamiskoht“ on jäänud arusaamatuks kas nimetatud on veeskamiskohad on olemasolevad või alles planeeritavad? Palume täpsemalt lahti kirjutada juurdepääsukanalite jm rajamisega seonduvad tingimused, sh kooskõlastuste vajadus.	Seisukohaga arvestatakse.
		7.15. KSH ptk-s 3.2.1.2 on väärtuslike maastikena kirjeldatud kahte alal (Sinimäe ja Narva-Jõesuu). Samas KSH joonise 6 (lk 30) oleva kaardi legendis on nimetatud Narva (paiknemine ei ole vormistuse tõttu näha). ÜP-s ei käsitleta kahte nimetatud kohaliku tähtsusega väärtuslikku maastikku (Sirgala ja Narva karjääri alad). ÜP-s ei käsitleta kirjeldatud väärtuslike alade piiride muutmist. KSH joonisel 6 näidatud kaart ei kattu ÜP	Seisukohaga arvestatakse. Väärtuslike maastike käsitus on ÜP-s vastavalt saabunud seisukohtadele muutunud. KSH-s ei ole Narva väärtuslikku maastikku käsitletud, kuna see ei ulatu Narva-Jõesuu territooriumile. KSH joonist korrigeeritakse.
		7.16. KSH ptk-s 4.1.1.1 esitatud väide, et ÜP lahenduse mõju maastikule üldises skaalas puudub, kuna säilitatakse olemasolevat olukorda. Väide	Seisukohaga arvestatakse. KSH aruannet on korrigeeritud. Täiendavalt toome välja, et ÜP lahendus on vastavalt saabunud

		<p>on arusaamatu, sest planeeritakse suuremahulisi tuuleparke, harjutusväljakuid jne. Palume sõnastust korrigeerida.</p>	<p>seisukohtadele muutunud. Narva-Jõesuu linna territooriumile ei tohi tuule- ja päikeseparke rajada kuna see vähendaks riigikaitse ehitiste töövoimet.</p> <p>Sirgala harjutusvälja laiendamine toimub ehitusprojekti alusel, millele koostatakse ka keskkonnamõjude hindamine. Ehitusprojekti KMH programmi avalik väljapanek toimus 2020. aastal. Meile teadaolevalt toimub 2022. aasta augustis/septembris esimene Sirgala harjutusvälja laienduse lahenduse tutvustamine. Üldplaneeringu maakasutuse lahenduses on harjutusvälja laienemisega arvestatud, kuid eraldi mõju hindamist sellele ÜP KSH-s läbi ei viida, kuna harjutusväljaku laienemisega kaasnevaid keskkonnamõjusid hinnatakse projekti KMH-s (mis võimaldab täpsemat hindamist). Vastavalt Kaitseministeeriumi esitatud seisukohtadele ei ole laienduse ala ja selle piiranguvööndit võimalik muuta.</p>
		<p>7.17. KSH ptk-s 4.1.1.2 ilmneb, et kui maakonnaplaneeringus käsitletakse väärtusliku põllumajandusmaana massiive, mis on suuremad kui 0,3 ha, siis ÜP-s alates 5 ha. Põhjenduseks tuuakse, et väiksemaid alasid ei ole majanduslikult otstarbekas harida. Kas ja kui palju alasid jäi selle muudatuse tõttu välja? Märkime, et viidatud väärtusliku põllumajandusmaa seaduse eelnõu kohaselt on massiivi suuruspiiriks 2 ha, st oluliselt vähem kui ÜP-s. Võrreldes suurte massiividega on just</p>	<p>Selgitus.</p> <p>Kui seadus kehtima hakkab siis kehtestatakse ka alad antud seaduse järgi.</p> <p>Teie poolne seisukoht: „<i>Võrreldes suurte massiividega on just väikesed põllulapid ja poollooduslikud kooslused olulised elurikkuse kaitsmisel ning neid tasub hoida ja väärtustada.</i>“ ei ole asjakohane. Väärtuslike põllumajandusmaade</p>

		väikesed põllulapid ja poollooduslikud kooslused olulised elurikkuse kaitsmisel ning neid tasub hoida ja väärtustada.	kaitse on vajalik, et tagada riigi julgeolek toidu tootmisel, mitte et kaitsta elurikkust. See tähendab, et väärtusliku põllumajandusmaa ja sellele kaitsetingimuste määramisel lähtutakse põllumajanduslikust tootmisest, mitte elurikkuse kaitses.
15	Enefit Power AS (Andres Vainola, juhatuse esimees) 25.11.2021 kiri nr NJ-JUH-6/1089-2	1. Juhime planeeringu koostaja tähelepanu, et Narva-Jõesuu Linnavalikogu 28.08.2019 otsusega nr 105 on kehtestatud "Kehtivat üldplaneeringut muutva Auvere külas asuva Õlitehase maa-ala detailplaneeringu kehtestamine". Palume üldplaneeringu koostajal viia üldplaneeringu maakasutuse juhtotstarbed vastavusse eelnimetatud detailplaneeringu ala ulatuses kehtestatud maakasutuse sihtotstarvete ja planeeringulahedusega.	Seisukohaga arvestatakse.
		2. Narva-Jõesuu Linnavalitsuse 24.11.2020 korraldusega nr 500, mida on muudetud 10.08.2021 korraldusega nr 372 " Metsapipra maaüksuse ehitise teenindamiseks vajaliku maa ja katastriüksuse sihtotstarbe määramine hoonestusõiguse seadmiseks riigimaale ning arvamuse andmine maa riigi omandisse jätmise kohta" on määratud Enefit Power AS omandis olevate ehitiste teenindamiseks vajalik maa hoonestusõiguse seadmise eesmärgil riigimaale ja katastriüksuse (katastritunnus 51401:001:0408) sihtotstarve, pindala ja lähiaadress Ida-Viru maakonnas Narva-Jõesuu linnas, Auvere külas. Palume üldplaneeringu koostajal viia eelnimetatud katastriüksuse ulatuses maakasutuse juhtotstarve vastavusse kohaliku omavalitsuse poolt määratud maakasutuse sihtotstarbega.	Seisukohaga arvestatakse.

		<p>3. Teeme planeeringu koostajale ettepaneku mitte määrata Auvere külas Sadulakivi karjääriväli kinnisasja (katastritunnus 85101:012:2600) maakasutuse juhtotstarbeks mäetööstusmaa, kuna nimetatud kinnisajalt on maavara väljatud ning Enefit Power AS on teostanud Sadulakivi karjääriväli kinnisasjal korrastamistöde käigus rekultiveerimise (metsakultuuride istutus).</p>	<p>Seisukohaga ei arvestata. Selgitame, et vaadeldavas asukohas asub maavarade registri andmetel olemasolev mäeeraldis, mistõttu tuleb üldplaneeringus sinna määrata mäe- ja turbatööstuse maa-ala juhtotstarve (sisend saadud Maa-ametilt).</p>
		<p>4. Üldplaneeringu joonisel <i>Taristu ja tehnovõrgud</i> on tähistatud Narva karjääri läbiva lintkonveieri võimalik asukoht. Käesolevaga kirja lisana esitame planeeringu koostajale plaani lintkonveieri ja seda teenindava tee täpsustava asukohaga Narva-Jõesuu linna haldusterritooriumil. Palume üldplaneeringu koostajal arvestada planeeringu edasisel menetlemisel esitatava konveierlahendusega.</p>	<p>Seisukohaga arvestatakse.</p>
		<p>5. Üldplaneeringu joonisel <i>Maakasutus</i> on määratletud Narva karjääri tööstusterritoorium (katastritunnusega 85101:012:0100) kinnisasja maakasutuse juhtotstarve jäätmeoidla maa. Kuna tegemist on Enefit Power AS Narva karjääri teenindava tööstusterritooriumiga, kus paiknevad administratiivhooned, tootmishooned, tootmise abihooned, tööstusrajatised, reovee puhastusrajatised ja raudtee, siis teeme planeeringu koostajale ettepaneku määrata Narva karjääri tööstusterritooriumi üldplaneeringu kohaseks maakasutuse juhtotstarbeks tootmismaa – kõrvalotstarve – transpordimaa ja jäätmeoidla maa.</p>	<p>Seisukohaga arvestatakse.</p>
		<p>6. Üldplaneeringu <i>Maakasutus</i> joonisel on endised (rekultiveeritud) Narva karjääri maa-alad tähistatud äri- ja tootmismaa maakasutuse juhtotstarbega (alale on Narva-Jõesuu Linnavolikogu 25.07.2020 otsusega nr 147 algatatud Narva-Jõesuu linna Mustanina külas Auvere</p>	<p>Seisukohaga arvestatakse osaliselt. Nimetatud teedale tehakse avalikuks kasutuseks määramise ettepanek. Tee liiki (kõrvalmaantee) ei tooda ÜP-s välja.</p>

		<p>Agropargi ja selle lähiala detailplaneering ning selle keskkonnamõju strateegiline hindamine). Märkime, et eelnimetatud arendusalale puudub juurdepääs avalikult kasutatavalt teelt, mistõttu teeme ettepaneku määrata üldplaneeringuga Toori tee (katastritunnusega 85101:011:0065) ja Narva karjääri tööstusterritorium (katastritunnusega 85101:012:0100) katastriüksustel paiknev tee kuni Sõsara katastriüksuseni (85101:001:0964) avalikult kasutatavaks kõrvalmaanteeks.</p>	
		<p>7. Eelnimetatud ettepanekuga seonduvalt juhime üldplaneeringu koostamist korraldava omavalitsuse tähelepanu asjaolule, et Alutaguse valla üldplaneeringu kohaselt on vahetult Narva-Jõesuu linnaga piirnevad Narva karjääri maa-alad perspektiivselt kavandatud tootmismaa juhtotstarbega. Tagamaks eelnimetatud aladele juurdepääs (sh avalikult kasutatavalt teelt) ja olukorras, kus Narva karjääri tegevuse lõpetamise järgselt täituvad senised tranšeed veega, teeme ettepaneku näha ette koostatavas üldplaneeringus põhimõtteliste lahendustena juurdepääsuteed ja tehnovõrkude koridorid nii Narva karjääri tööstusterritoriumi suunal kui ka Auvere tööstusterritoriumi suunal eelnimetatud aladele mööda olemasolevaid puistanguid.</p>	<p>Seisukohaga arvestatakse, Toori teele (katastritunnusega 85101:011:0065) ja Narva karjääri tööstusterritorium (katastritunnusega 85101:012:0100) katastriüksustel paiknev teele kuni Sõsara katastriüksuseni (85101:001:0964) tehakse ÜP-s avalikuks kasutuseks määramise ettepanek.</p>
		<p>8. Teeme ettepaneku näha ette koostatavas üldplaneeringus võimalus ühendada perspektiivselt Vaivara-Viivikonna-Sirgala raudtee (kuulub Enefit Power AS) Sillamäe sadama raudteega (kuulub AS Sillamäe Sadam). Esitame käesoleva kirja lisana ühendusraudtee asukoha skeemi, mis arvestab Ida-Viru maakonnaplaneeringu teemaplaneeringu „E20 Jõhvi–Narva teelõigu trassikoridori täpsustamine ja Narva ümbersõidu trassikoridori määramine“ lahendusega ning määratleb</p>	<p>Seisukohaga arvestatakse.</p>

		<p>võimaliku raudteetunneli asukoha AS Eesti Raudtee kuuluva Vaivara-Oru jaamavahe raudtee all.</p> <p>9. Üldplaneeringu seletuskirja (lk 13) punktis 2.2. <i>Detailplaneeringu koostamise kohustusega alad ja juhud</i> alapunktis 9 <i>Detailplaneeringu koostamise kohustusega alad</i> on sätestatud üldtingimus, et detailplaneering tuleb koostada päikesepargi rajamisel.</p> <p>Oleme seisukohal, et eeltoodud tingimus on liialt koormav, ebatäpne ning ei haaku planeeringu seletuskirja punkti 5.2.3.2 <i>Päikesenergia</i> kajastatud sisu ja tingimustega. Üldplaneeringu seletuskirjas eristatakse kahte erinevat päikeseparkide rajamise põhimõtet: <i>oma tarbeks rajatud päikesepaneelide kavandamise tingimused</i> ja <i>suurtootmise päikeseparkide rajamise tingimused</i>.</p> <p>Punktis <i>Suurtootmise päikeseparkide rajamise tingimused</i> on märgitud järgnev:</p> <p>1) <i>päikesepargi rajamist menetletakse avalikkust kaasates (projekteerimistingimuste avatud menetlus) välja arvatud juhul kui park rajatakse kasutusest välja langenud tootmise maa-alale, tootmismaale (sh üldplaneeringuga kavandatud), tööstusalale või karjääri ja kui parke kavandatakse alale, kus elamud ei paikne naabruses (1 km);</i></p> <p>Eelnimetatud sõnastuses jääb ebaselgeks, millistel juhtudel ja maakasutustingimustest lähtuvalt on võimalik <i>kasutusest välja langenud tootmise maa-alale, tootmismaale (sh üldplaneeringuga kavandatud), tööstusalale või karjääri</i>kavandada päikeseparke projekteerimistingimuste alusel. Samuti jääb ebaselgeks tingimuse, <i>kus elamud ei paikne naabruses (1 km)</i>, sätestamise alused ja põhjused, kuna näiteks punktis <i>Oma tarbeks rajatud päikesepaneelide kavandamise</i></p>	<p>Selgitus.</p> <p>Tulenevalt Kaitseministeeriumiga tehtud koostööst keelatakse Narva-Jõesuu linnas päikeseparkide rajamine.</p>
--	--	---	--

		<p><i>tingimused</i> on lubatud päikeseparke (kuni 50 kW võimsusega) rajada tiheasustusalal nii maapinnal kui ka hoonete katustel. Seega palume selgitada, miks tootmismaadel, tootmis- ja tööstusaladel ning karjäärides ei tohi kavandatav päikesepark olla elamutele lähemal kui 1 km, samas kui tiheasutusladel ja linnalises keskkonnas on päikesepargi rajamine lubatud.</p> <p>2) <i>päikesepargi rajamisel, mille võimsus ületab 500 kW, tuleb koostada detailplaneering (põhjendatud juhul võib linnavalitsus planeeringu koostamise asemel anda välja projekteerimistingimused läbi avaliku menetluse).</i> Palume planeeringu koostajal selgitada, millistele andmetele või tehnilistele näitajatele tuginedes on sätestatud päikesepargi rajamisel võimsusega seotud limiteeriv tingimus - 500 kW, kui tuleb koostada detailplaneering. Juhime tähelepanu, et täna rajatavete päikeseparkide praktika ületab kordades eelnimetatud võimused ja halduspraktikas on päikeseparkide rajamine projekteerimistingimuste alusel pigemini reegel, kui erand ning detailplaneeringu koostamise kohustus pigemini erandjuht. Päikesepargid ei ole tänase planeerimise vaates rajatavad, millel lasub detailplaneeringu koostamise kohustus. Sellesisulise nõude sisse viimine on vastuolus taastuvenergia direktiiviga (EUROOPA PARLAMENDI JA NÕUKOGU DIREKTIIV (EL) 2018/200), kuna suurendab oluliselt tarbetut halduskoormust päikeseparkide rajamisel ja opereerimisel.</p> <p>Lisaks märgime, et Ehitusseadustiku (EhS) § 26 punkt 1 sätestab järgneva: „projekteerimistingimused on vajalikud ehitusloakohustusliku hoone või olulise avaliku huviga rajatise ehitusprojekti koostamiseks, kui puudub detailplaneeringu koostamise kohustus“. EhS § 3 punktis 2 on</p>	
--	--	---	--

		<p>sätetatud, et „Ehitis on hoone või rajatis. Hoone on väliskeskkonnast katuse ja teiste välispiiretega eraldatud siseruumiga ehitis. Rajatis on ehitis, mis ei ole hoone.“ Seega on päikeseparkide korral tegu ehitusloakohustusliku rajatisega ja projekteerimistingimusi üldjuhul EhS põhjal ei väljastata. Üldine praktika on, et pädev asutus annab ehitusloa.</p>	
		<p>Punktis 5.2.3.2 Päikeseenergia on sätestatud järgnevad tingimused:</p> <ul style="list-style-type: none"> • <i>tootmiste kohapeal elektrienergia kasutamise eesmärgil rajatud päikesepark (sh päikesepargi toimimiseks vajalik infrastruktuur)-päikesepark võimsusega üle 50 kW, millest saadav elektrienergia tarbitakse Narva-Jõesuu linna piires asuvas tootmises. Lubatud on ületootmisest tingituna väikeses mahus (elektrienergia tootmisest ca 15% ulatuses) elektrienergia müümine. Antud elektritootmisi on lubatud püstitada ainult üldplaneeringus kavandatud äri maa-aladele, tootmise maa-aladele ning äri ja tootmise maa-aladele (v.a Narva-Jõesuu linnasises linnas) või lõuna poole Tallinn – Tapa – Narva raudteed (skeem 10).</i> <p>Küsimus: Mida peetakse silmas „ületootmise“ all ja kuidas kavatseb kohalik omavalitsus seda kontrollida? Mis asjaoludel ja miks sätestab kohalik omavalitsus 15% tingimuse elektrienergia võrku müümisel. Millest tulenevalt see % on määratud ja mis asjaoludest tulenevalt peab kohalik omavalitsus vajalikuks antud valdkonda reguleerida ning kuidas kavatseb seda kontrollida?</p> <ul style="list-style-type: none"> • <i>suurtootmise elektrienergia tootmise, jaotamise ja müügi eesmärgil rajatud päikesepark (sh päikesepargi toimimiseks vajalik infrastruktuur)-päikesepark võimsusega üle 50 kW, millest saadav elektrienergia müüakse elektrivõrku.</i> 	<p>Selgitus.</p> <p>Tulenevalt Kaitseministeeriumiga tehtud koostööst keelatakse Narva-Jõesuu linnas päikeseparkide rajamine.</p>

		<p>Selgitame, et ka suurtootmises rajatakse päikeseparke (on need siis maapinnal või siis ehitise tarindile kinnituvad ja võimsamad kui 50 kW) nii tootmise omatarbe katmiseks kui ka elektrienergia edastamiseks võrku. Kuna päikeseelektri tootmine on sõltuv ilmastikust ning tarbija elektrikasutus otseselt sõltuv seadmete kasutamisest, rajatakse päikesepargid põhimõttel, et elektrienergiat on võimalik võrku anda või võrgust võtta vastavalt vajadusele. Seega oleme seisukohal, et sõltumata päikesepargi võimsusest, on ebamõistlik sätestada kohaliku omavalitsuse poolt tingimus, kas ja kui palju tohib/ei tohi elektritootja (päiksepargi omanik) müüa toodetud elektrienergiat elektrivõrku, kuna tegemist on tootmisest ja tarbimisest tingitud asjaoludega, mille reguleerimine ei kuulu kohaliku omavalitsuse pädevusse.</p> <p>Eeltoodust tulenevalt ja selguse huvides teeme kohalikule omavalitsusele ettepaneku üldplaneeringu seletuskirja punktis <i>Päikesenergia</i> päikeseparkide kavandamise tingimuste sätestamisel keskenduda maakasutuse ja ehitusõiguse saavutamise tingimuste täpsele ning taastuvenergia valdkonna arengut soosivale määratlemisele, jättes kõrvale soovi reguleerida või sätestada päikeseparkidega toodetud elektrienergia edasise kasutuse, edastamise ja müügiga seonduvate tingimuste määratlemise.</p>	
		<p>10. Üldplaneeringu seletuskirjas lk 81 on nimetatud: <i>Enefit Energiatootmine AS Eesti Elektri jaama tuhaväljad</i> – õige on Enefit Power AS elektri jaamad, õlitehased ja tuhaväljad ning eelnimetatud objektidega seotud ehitised, samuti Narva karjääri tööstusterritoorium. Üldplaneeringu seletuskirja lk 86 on märgitud: <i>Väärtuslikud maastikud.</i> <i>Üldplaneeringuga moodustati Narva-Jõesuu haldusterritooriumile kaks</i></p>	<p>Selgitus. Sirgala ja Narva karjääri väärtuslikud maastikud eemaldatakse üldplaneeringu käsitlusest.</p>

		<p>uut kohaliku tähtsusega väärtuslikku maastikku: Sirgala karjääri ala ja Narva karjääri ala. Mõlema väärtusliku maastiku puhul on tegemist vanade põlevkivikarjääri aladega, mis on taasmetsastatud ning millel on olemas rekreatsiooniline ja kultuuriline väärtus. Narva karjääri ala on kasutusel metsakatsetuste läbiviimiseks.</p> <p>Kommentaar: Selguse huvides on vaja täpsustada väärtuslike maastike nimetusi, et need ei laieneks kogu karjäärialale. Näiteks Sirgala karjääri põhja-ala, Narva karjääri põhja-ala või leida neile uued nimed kohapealsete suuremate maaüksuste nimede põhjal.</p>	
		<p>11. KSH märkused:</p> <ul style="list-style-type: none"> lk 42 parandada põhjaveevarude tabelis – Narva karjääri põhjaveevarud V2vr 180 m3/ööp kuni 31.12.2045; 	<p>Seisukohaga arvestatakse.</p>
		<ul style="list-style-type: none"> lk 107 on kirjutatud: <p><i>KSH aruanne teeb ettepaneku täpsustada, mõistet “sõltuvalt” ehk milliste tootmisotstarvete puhul ja millise katastriüksuse täisehituse juures hakkab antud tingimus kehtima. Üldplaneeringu seletuskirjas on (seisuga 30.08.2021) tootmise maa-ala haljastuse teemat muudetud vastavalt: Tootmise maa-aladel on minimaalne lubatud haljastuse osakaal 30%, millest vähemalt 50% peab olema kõrghaljastus. Väiketootmise puhul tuleb katastriüksuse vaba ala haljastada. Mõra häiringute ennetamise koha pealt on palju efektiivsemaks hajaasustuse alale üldplaneeringuga seatud tingimus, mis ütleb, et tootmise maa-alale tuleb kavandada vähemalt 50 m rohelist puhvertsoonid (kaitsehaljastus) eraldamaks tootmismaad elamutest, puhkealadest ja üldkasutatavatest hoonetest. Puhvertsoon tuleb rajada tootmismaa katastriüksusele. 50 m laiused</i></p>	<p>Seisukohaga arvestamist kaalutakse.</p>


		<p>rohelistes puhvertsoonid suudavad vähesel määral müra vähendada. Antud tingimus sobib hajaasustusse, kus pole ruumipuudust.</p> <p>Teeme ettepaneku üldplaneeringu ja KSH sõnastust täpsustada järgnevalt :</p> <p>Tootmise maa-alale tuleb kavandada vähemalt 50 m rohelistes puhvertsoonid (kaitsehaljastus) eraldamaks tootmismaad elamutest, puhkealadest ja üldkasutatavatest hoonetest juhul, kui tootmisest tekkiv müra ületab elamute juures kehtestatud müra norme</p>	
		<ul style="list-style-type: none"> • KSH lk 14 tabel 3 - <i>Toota elektrit mahus, mis rahuldab Eesti tarbimisvajadust,....</i> • Kommentaar: Asjakohane oleks lisaks tuule- ja päikeseparkidele nimetada ka põlevkivil põhinevat elektritootmist, aastani 2030 saame põlevkivi töötlemisest siiski arvestatava osa Eestis tarbitavast elektrist. Eesti keskkonnanstrateegia aastani 2030-s on märksõnad „põlevkivi“, „elektrijaam“ ja „õlitööstus“ nimetatud. 	<p>Selgitus. Viidatud tabelis on analüüsitud, kuidas Narva-Jõesuu linna üldplaneeringu lahenduses on arvestatud Eesti keskkonnanstrateegia aastani 2030 eesmärkidega. Põlevkivil põhinevat elektritootmist ei ole antud juhul välja toodud, kuna seda teemat üldplaneering ei käsitle.</p>
		<ul style="list-style-type: none"> • KSH lk 25 on kirjas - <i>Haldusterritooriumi kaguosas asuvad Eesti soojuselektrijaama settebasseinid.</i> <p>Õige on: Haldusterritooriumi kaguosas asuvad Enefit Power AS Eesti Elektrijaama, Auvere elektrijaama ja õlitehaste tööstusterritooriumid, tuhaväljad ja settebasseinid.</p> <p>Lisaks – peatüki nimi on <i>Looduslik keskkond</i> – korrektne lähenemine oleks, et enne kirjeldatakse looduslikku keskkonda (ja põhjalikumalt), seejärel viidatakse inimtegevusest tugevasti mõjutatud aladele.</p>	<p>Seisukohaga arvestatakse.</p> <p>KSH aruandesse lisatakse lause: “Haldusterritooriumi kaguosas asuvad Enefit Power AS Eesti Elektrijaama, Auvere elektrijaama ja õlitehaste tööstusterritooriumid, tuhaväljad ja settebasseinid.”.</p> <p>Selgitame, et tegemist on sissejuhatava tekstiga. Täpsem looduskeskkonna kirjeldus on antud järgnevates alapeatükkides. Kuna Narva-Jõesuu linna haldusterritooriumi keskkond on oluliselt mõjutatud ja muudetud inimtegevuse tõttu on peetud</p>

			vajalikuks selle ka kohe alguses (sissejuhatavas lõigus) tähelepanu pöörata.
		<ul style="list-style-type: none"> KSH lk 25 p. 3.2.1 on kirjas: <i>Linna lõuna- ja edelaosa hõlmavad üleriigilise tähtsusega põlevkivimaardla 2 Estonia ja Sirgala kaeveväljad (Narva-Jõesuu linna arengukava kuni 2025, 2018; Maa-ameti geoportaal, 2020).</i> <p>Palume täpsustada tegelikku situatsiooni: N-J linna piiresse jäävad osa Sirgala ja Narva kaeveväljadest.</p>	<p>Seisukohaga arvestatakse.</p> <p>KSH aruannet korrigeeritakse järgmiselt: “Narva-Jõesuu linna piiresse jäävad osa Sirgala ja Narva kaeveväljadest”.</p>
		<ul style="list-style-type: none"> KSH lk 31 3.2.2.3 <i>Maavarad</i> on kirjas: <i>Maavaradest esineb vaadeldaval alal lubjakivi, turvast, sinisavi, liiva ja kruusaliiva.</i> <p>Kommentaari: Andestamatu ebatäpsus – välja on jäänud põlevkivi! Järgmises lauses on põlevkivi nimetatud, aga see ei vabanda.</p>	<p>Seisukohaga arvestatakse.</p>
		<ul style="list-style-type: none"> KSH lk 32 Joonis 10 on halvasti loetav – ei ole üheselt arusaadavad põlevkivi levialad. 	<p>Selgitus. Viidatud joonis on väljavõte Maa-ameti geoportaalist (täpsemalt kaardirakendusest 1:50 000 geoloogiline baaskaart), mille järgi ei jää Narva-Jõesuu linna territooriumile põlevkivi leviala või perspektiivala.</p>
		<ul style="list-style-type: none"> KSH lk 33 Joonisel 11 on välditud maavara „põlevkivi“ – mis põhjusel? Kas mäeeraldise teenindusmaa piir on kogu ulatuses kaardile kantud? Kas teenindusmaa tähistamine joonisel sinise joonega on asjakohane – jätab vale arusaama nagu oleks tegemist veekogudega (kanalitega)? 	<p>Selgitus. Viidatud joonis on väljavõte Maa-ameti geoportaalist, täpsemalt kaardirakendusest maardlate rakendus. Joonisel ei ole välditud maavara “põlevkivi”. Joonise eesmärk on kirjeldada valla territooriumile jäävaid maardlaid (ja turbaalasid) eristamata sellest missuguse maavaraga on tegemist, nii nagu Maa-ameti kaardirakenduses see on kujutatud. Väljavõte legendist on ka võetud Maa-ameti kaardirakenduseset.</p>

		<ul style="list-style-type: none"> • KSH lk 34 - Soovitame tekstis läbivalt kasutada Maapõueseaduse kohast terminit „maavara kaevandamise luba“ 	<p>Seisukohaga arvestatakse.</p>
		<ul style="list-style-type: none"> • KSH lk 34 on kirjas: <i>Eesti põlevkivimaardlas põlevkivi kaevandamise esi liigub järk-järgult lõuna suunas, kus kasulik põlevkivikihind asub järjest sügavamal. Kuna sügavusel üle 30 m on üldjuhul majanduslikult otstarbekam kaevandada põlevkivi kaevandustes, suureneb edaspidi allmaakaevandamise osakaal ja väheneb pealmaakaevandamise osatähtsus (Keskkonnaministeerium, 2015). Lähitulevikus (vähem kui 5 aasta jooksul) on Narva karjääris plaanis võtta kasutusele allmaakaevandustehnoloogia. Esialgseks toimeks peal- ja allmaatehnoloogiate kooskasutamine, mis hiljem sujuvalt liiguks üle täielikult allmaatehnoloogiale.</i> <p>Kommentaar – viidatud on 2015. a. allikale, mis tänaseks on vananemas. Allmaatehnoloogiale minnakse üle juhul, kui see on majanduslikult otstarbekas ning tehnoloogiliselt võimalik. Käesoleval ajal on projekt töös, kuid otsust kaevandamisviisi valikuks ei ole tehtud.</p>	<p>Seisukohaga arvestatakse.</p> <p>KSH aruandes lisatakse täpsustus, et allmaatehnoloogiale minnakse üle juhul, kui see on majanduslikult otstarbekas ning tehnoloogiliselt võimalik.</p>
		<ul style="list-style-type: none"> • KSH lk 57 on kirjas: <i>Narva-Jõesuu linna haldusterritooriumi kaguosas asub Eesti Energia AS Eesti Elektriyaam, mis kuulub Narva elektriyaamade koosseisu. Tegemist on soojuselektriyaamaga, mille põhikütuseks on põlevkivi.</i> <p>Kommentaar: andmed on vananenud, õige on Enefit Power AS Eesti elektriyaam, Auvere elektriyaam, õlitööstus.</p>	<p>Seisukohaga arvestatakse.</p> <p>KSH aruandes andmeid uuendatakse.</p>
		<ul style="list-style-type: none"> • KSH lk 63 - p. 3.3.5 <i>Suurõnnetuse ohuga ja ohtlikud ettevõtted</i> - on vajalik Enefit Power AS ettevõtete andmeid uuendada. 	<p>Seisukohaga arvestatakse.</p>

		<ul style="list-style-type: none"> • KSH lk 63 p. 3.3.6 on kirjas: <i>Eesti SEJ tuhaväljak on eriti ohtlik jääkreostusobjekt. Objekti alla mõistetakse tuhavälja ja Eesti elektrijaama tootmisterritooriumi ja Vaivara ohtlike jäätmete keskust. Jääkreostusobjektile leitavad saaste liigid on: põlevkivi koldetuhk, lenduvad orgaanilised ühendid, polütsükliilised aromaatsed süsivesinikud, fenoolid, naftasaadused. Sealne põhjavesi on reostunud naftasaaduste, fenoolide, PAH'dega ja halogeenorgaaniliste ühenditega (VOC).</i> <p>Kommentaar: Eesti Elektriijaama tuhaväljale ladestatav tuhk on hinnatud mitteohtlikuks jäätmeiks. Vastavalt kehtivale arusaamale ei ole põlevkivituhk ohtlik ükskõik millisest käitisest. Palume tutvuda Narva-Jõesuu Linnavolikogu 28.08.2019 otsusega nr 105 on kehtestatud "Kehtivat üldplaneeringut muutva Auvere külas asuva Õlithase maa-ala detailplaneeringu kehtestamine" planeeringu materjalidega, kus nimetatud teemavaldkond leiab põhjalikku käsitlemist.</p>	<p>Selgitame, et KSH-s oli kajastatud riigiregistri andmeid seisuga 15.06.2022 ning too hetk oli Eesti SEJ tuhaväljak registreeritud jääkreostusobjektina. KSH andmeid uuendatakse (selgitatakse välja, kas 2024. aasta seisuga on Eesti SEJ tuhaväljak jääkreostusobjektina registreeritud või mitte).</p>
		<ul style="list-style-type: none"> • Hiljaaegu valimis LIFE programmi raames kaevandusvee uuring, mis muu hulgas käsitleb ka tranšeesse nr 13 moodustunud veekogu ehk Rästikmetsa järve. Aruande saab EKUK-ist (hr Indrek Tamm). Soovitame tutvuda. 	<p>Võtame teadmiseks.</p>
<p>16</p>	<p>KC Energy OÜ (Ott Antsmaa) 25.11.2021</p>	<p>Perspektiivsed tuulepargi alad</p> <p>Üldplaneeringu seletuskirja eelnõu peatüki 5.2.3.1 kohaselt nähakse üldplaneeringuga Narva-Jõesuu linna ette kaks perspektiivset tuulepargi ala. Samas peatükis on toodud, et perspektiivsetele tuulepargi aladele ei ole lubatud püstitada rajatisi ja ehitisi, mis tulevikus välistaksid tuulepargi rajamise.</p> <p>Teadaolevalt on uute maismaatuuleparkide rajamise üheks peamiseks piiravaks teguriks viimase kümnendi jooksul olnud riigikaitse</p>	<p>Selgitus.</p> <p>Tulenevalt Kaitseministeeriumiga tehtud koostööst keelatakse Narva-Jõesuu linnas päikeseparkide rajamine.</p> <p>Lähtuvalt Kaitseministeeriumi esitatud seisukohast eemaldatakse üldplaneeringust tuuleparkide teema.</p>

		<p>piirangud, mille kohaselt mõjutavad elektrituulikud negatiivselt riigikaitseradarite tööd ning võimet avastada madalatel kõrgustel lendavaid objekte. Probleemi lahendamiseks otsustas Vabariigi Valitsus käesoleva aasta aprillis toimunud kabinetiistungil teha investeeringuid õhuseirevõimekuse parandamiseks, et leevendada suurel osal Mandri-Eesti aladest riigikaitselisi kõrguspiiranguid tuuleparkide rajamiseks. Tehtud otsuste tulemusel sai Kaitseministeerium mandaadi investeeringute tegemiseks kompensatsiooniradaritesse, mille paigaldamise järel vabaneb eeldatavalt 2025. aastaks suur osa Mandri-Eestist tuuleparkide rajamise kõrguspiirangutest.</p> <p>Paraku ei vabane eeltoodud meetmete rakendamise järel kõrguspiirangutest joonisel 1 toodud punasest joonest ida poole jääv piirkond, kuhu kuuluvad ka Narva-Jõesuu uue üldplaneeringu järgi perspektiivseteks tuuleenergia aladeks määratavad alad.</p> <p>Riigikaitseliste piirangute jätkumise tõttu võib eeldada, et planeeritud perspektiivsetele aladele ei ole võimalik ka tulevikus rajada konkurentsivõimelisi ja ärilist perspektiivi omavaid tuuleparke.</p> <p>Eelnevast tulenevalt teeme ettepaneku muuta üldplaneeringus perspektiivseteks tuulepargi aladeks määratud piirkonnad perspektiivseteks taastuenergia aladeks, mis võimaldaksid antud asukohtades arendada taastuenergia tootmist tehnoloogianeutraalsel viisil ning võimaldada avalikku projekteerimistingimuste menetlust kasutades antud asukohas ka päikeseelektrijaamade rajamist.</p>	
--	--	---	--

		 <p>Kompensatsioonimeetmete rakendamisel riigikaitsealsetest kõrguspiirangutest vabanev Mandri-Eesti ala (heleroheline) koosmõjus juba varem otsustatud Kirde-Eesti kompensatsioonimeetmetega (tumeroheline):</p>	
<p>17</p>	<p>VKG Elektrivõrgud (Erik Raal, tehnikadirektor) 27.11.2021</p>	<p>1. Seletuskirja punktis 5.2.1 on öeldud, et „põhiliinide osas ei ole muudatusi ette nähtud“. Mille alusel seda väidetakse? VKG Elektrivõrgud OÜ-ga ei ole selles osas mitte keegi ühendust võtnud. Muudatuste vajadused kõrgepingeliinidega on olemas. Mida tähendab mõiste „põhiliin“?</p> <p>2. Seletuskirja punktis 5.2.1 on öeldud, et „täiendavate liinide väljaehitamine peab toimuma projektipõhiselt seoses liitumissooviga“. Täiendavate liinide ehitamise vajadus ei saa sõltuda ainult liitumise soovijatest.</p> <p>3. Lisa 15 pealkirjaks on „AS Elektrilevi olemasolevad liinid ja alajaamad“. Kas AS Elektrilevi omab liine Narva-Jõesuu linnas?</p>	<p>Selgitus. Põhiliini all mõeldakse põhivõrgu liine (110-330 kV liinid). Seletuskirja muudetakse. VKG elektrivõrgud ja KOV-i vaheline koosolek koostatava ÜP osas toimus 28.02.2023.</p> <p>Seisukohaga arvestatakse. Seletuskirja korrigeeritakse.</p> <p>Selgitus. Lisa 15 olev nimekiri eemaldatakse, sest info on kättesaadav ka Maa-ameti geoportaalist.</p>

		<p>4. Ülevaates elektriliinidest ja alajaamadest puuduvad VKG Elektrivõrgud OÜ kõrgepingepaigaldised.</p>	<p>Selgitus. Lisa 15 olev nimekiri eemaldatakse, sest info on kättesaadav ka Maa-ameti geoportaalist.</p>
		<p>5. Kaardimaterjalidel puuduvad VKG Elektrivõrgud kõrgepingeliinid.</p>	<p>Selgitus. Kui soovite oma liine samuti kuvada üldplaneeringu kaartidel siis palun need edastada kas .shp, .tab või .dwg kujul.</p>
		<p>6. Seletuskirja punkt 5.2.3.2. Mille tõttu piiratakse elektrivõrku müüdavat elektrienergiat? Kuidas planeeritakse kontrollida, et toodetud elektrienergia tarbitakse Narva-Jõesuu linna piires asuvas tootmises? Mida tähendab „suurtootmise päikesepark“?</p>	<p>Selgitus. Tulenevalt Kaitseministeeriumiga tehtud koostööst keelatakse Narva-Jõesuu linnas päikeseparkide rajamine.</p>
		<p>7. Kuidas kajastuvad üldplaneeringus Eesti ja laiemalt Euroopa Liidu ambitsioonid ning eesmärgid kliimapoliitika täitmiseks. Nende mõju on märkimisväärne. Näiteks „Fit for 55“.</p>	<p>Selgitus. Seda kuidas üldplaneeringus on arvestatud kliimapoliitika eesmärkidega on analüüsitud KSH aruande ptk-s 2 “Narva-Jõesuu linna üldplaneeringu seos asjakohaste strateegiliste planeerimisdokumentide ja keskkonnapoliitikaga”, ptk-s 4.6 “Kliimamuutustega kaasnevad mõjud ja nendega kohanemine” ning ptk-s 4.8 “Kliimaneutraalsus”.</p>
		<p>8. Kuidas mõjutab üldplaneeringut plaan elektrifitseerida Tallinn-Narva raudtee? Kas on vajadus uute kõrgepinge alajaamade järgi?</p>	<p>Selgitus. Vastavalt Eesti Raudtee esitatud seisukohtadele tekib jah vajadus uute alajaamade järgi. Eesti Raudtee esitas järgmise seisukoha “Lähtuvalt Üleriigilisest planeeringust „Eesti 2030+“ ja Vabariigi Valitsuse otsusest elektrifitseerida raudteeliiklus on alustatud kontaktvõrgu</p>

			<p>projekteerimise ettevalmistustöödega ning ehitus on kavandatud aastatele 2023-2028. Ehitatakse välja kontaktvõrk koos mastidega ja nende teenindamiseks vajalikud alajaamad, alajaamade ja kontaktvõrgu vahelised toitekaablid, õhuliinid, mastid jms rajatise raudtee elektrifitseerimise otstarbeks. Seoses eeltooduga peab arvestama, et raudteemaale lisandub kitsendusi põhjustavaid tehnovõrke ja rajatise ning võib selguda lisamaa vajadus (näiteks veoalajaama ja elektriliinide rajamiseks). Täiendav maarekursi vajadus nende rajatise teenindamiseks Narva-Jõesuu linna haldusterritooriumil selgub projekteerimise käigus. Palume kajastada eeltoodut ÜP seletuskirja „Raudtee“ peatükis.“.</p>
18	Arne Pilvar 28.11.2021	<p>Kõige olulisem ja suurema mõjuga nii looduskeskkonnale, kui külakogukonnale on muutused maakasutuses.</p> <p>Narva-Jõesuu hajaasustusega piirkonna suurim keskkonna probleem tuleneb põllumajandusliku tootmise järsust muutumisest põhiliselt loomakasvatust (1990 aastal ca 4000 suursarvloomade) viljakasvatust- koduloomade arvukuse vähenemine üle kümne korra. Siit tulenevalt on kordades vähenenud ka looduslike rohumaade osatähtsus.</p> <p>Looduslikud rohumaad on eluliselt vajalik keskkond paljudele linna ja loomaliikidele.</p>	<p>Selgitus:</p> <p>Üldplaneeringus ei ole käsitletud eraldi looduslike rohumaade teemat. Käsitletud on väärtuslike põllumajandusmaade teemat, mis osaliselt kattub looduslike rohumaadega.</p> <p>Üldplaneeringuga ei ole võimalik seada tingimusi karjatamise jätkumiseks.</p>

		<p>Loomapidamise nii suur vähenemine on avaldanud mõju ka osade putukate arvukuse olulisele vähenemisele, mis omakorda mõjutab lindude toidulaua kaudu oluliselt lindude arvukust.</p> <p>Metsade ja põldude osakaal on suurenenud pidevalt looduslike rohumaade metsastumise ja ülesharimise tagajärjel.</p> <p>Leian, et Narva- Jõesuu üldplaneeringus on vaja pöörata nii suurele looduskeskkonna muutusele olulist tähelepanu. Lugesdes hetkel koostatud uut planeeringut ei leia ma selle probleemi käsitlust.</p> <p>Looduslike rohumaade säilimise ainsaks tagatiseks on nende karjatamine s.o. rohumaade säilimise tagatiseks on talumajapidamiste olemasolu.</p> <p>Käeolevast planeeringu projektist leian aga maapiirkonna allesjäänud asustusele täiendavate tegevuspiirangute seadmist. Seega käesolev töö eeldab tulevikus looduskeskkonnale üha suurema kahju tekitamist. Oluliselt kergem ja odavam on säilitada, kui likvideeritud taastada.</p> <p>N.n. rohekoridoride käsitus on väga halvasti üles ehitatud. Peamine või tegelikult ainus loomade liikumise takistus Narva-Jõesuu linna territooriumil on Tallinn-Narva maantee. Sellest teemast on aga antud töös kõrvale hiilitud (lahendatakse projekteerimise käigus). Millal hakatakse projekteerima ja millal ehitama? 10 või mitme aasta pärast! Mis nii kaua juhtub? Kui palju loomi peab sellel teel hukkuma? Miks ei ole ettepanekut piirata oluliste loomade ülekäigu kohtades liikluskiirust??? Vähemalt pimedal ajal.</p> <p>Ettepanek käsitleda põhjlikumalt looduslike rohumaade vähenemisest tulenevaid probleeme (maas pesitsevad linnud, jänesed, siilid, konnad jne).</p>	<p>Üldplaneeringus on seatud tingimused asustuse suunamiseks. Palume täpsemalt välja tuua piiranguid tekitavad tingimused, et saaksime neid täpsemalt ülevaadata.</p> <p>Üldplaneeringu rohevõrgustiku lahendust on analüüsitud KSH aruande ptk-s 4.1.2 “Mõju rohevõrgustikule”, kus on välja toodud ka järgmine: “Tallinn – Narva põhimaantee nr 1 ristub mitmes kohas rohevõrgustiku aladega ning toimib barjäärina eraldades kummalegi poole teed jäävad rohevõrgustiku alad omavahel. Ida-Viru maakonnaplaneeringu teemaplaneeringus „E20 Jõhvi-Narva teelõigu trassikoridori täpsustamine ja Narva ümbersõidu trassikoridori määramine“ on ette nähtud olemasoleva maantee ümberehitamine nelja realiseks I klassi maanteeks. Teemaplaneeringus on määratud konfliktalad põhimaantee trassil, kus on metsloomade väljakujunenud liikumiskoridorid (üle maantee). Antud konfliktialad on välja toodud ka Narva-Jõesuu linna üldplaneeringus. Tegemist on metsloomade peamiste liikumistrajektooridega, mis</p>
--	--	---	---

			<p>ristuvad maanteega ja kus oleks vaja lahendada loomade ohutu jõudmine teisele poole maanteed eritasandilise ristumisega ökoduktide või –tunnelite abil. Üldplaneeringu etapis rohevõrgustiku konfliktikohtadele leevendusmeetmete seadmine ei ole asjakohane, kuna hetkel ei ole teada maantee tervikliklahendus ning arvestatud ei ole välitööde läbiviimisega. Otstarbekas on rohevõrgustiku toimimisele lahenduste otsimine tee projekti ja selle KMH raames, kus saab vajadusel läbi viia ka detailsemaid uuringuid ning analüüse, et välja töötada sobivaimad meetmed rohevõrgustiku sidususe toimimise tagamiseks.”.</p> <p>Üldplaneeringuga ei ole võimalik seada piiranguid liikluskiirusele. Riigiteede osas reguleerib antud teemat Transpordiamet.</p>
		<p>Kas koduloomade pidamiseks vajalikud koplid on nüüd keelatud???</p> <p>Karjatada tohib edaspidi ainult jahimeeste tarvis metsloomi. Meil ei ole probleeme metsloomade liikumisega küldes vaid talunikule vajaliku keskkonna säilimisega. Külad tühjenevad regulaarselt ja siin loome uusi piiranguid külaelule????</p> <p>Tänaseks hajaasustuses allesjäänud majapidamised on olnud aastakümneid ühe koha peal ja on eksisteerinud metsloomadega koos teineteist segamata.</p>	<p>Seisukohaga ei arvestata.</p> <p>Hajaasustusaladele seatud tingimused analüüsitakse läbi ning vajadusel tehakse korrektuurid. Kindlasti ei jäeta välja kõiki hajaasustuses asustuse suunamiseks seatud tingimusi, sest ka maapiirkonnas on oluline asutuse arengu suunamine.</p>

		<p>Jah vahepeal väga vohama läinud metssigade populatsioon segas talupidamist, aga siin tuli loodus ise asja korda seadma (sigade katk). Inimene ei saanud ju aru, et metssigu oli liiga palju.</p> <p>Seakatk on järjekordne tõestus inimeste tehtud vigadele.</p> <p>Kasvuhoonete rajamise piirang seab täiendava piirangu mitte soodustuse väiketootmisele.</p> <p>Traditsioonilise talu elamu fassaad ei ole suunatud tänava poole vaid siseõue poole.</p> <p>Traditsioonilises talus oli hooneid rohkem kui kolm- elamu, laut, saun, ait, vankrikuur ja heinaküün.</p> <p>Hooned paiknesid ringikujuliselt moodustades sisehoovi. Ainus väljasurev liik on talunikud.</p> <p>Kokkuvõtteks leian, et antud tööst tuleks välja jätta kõik hajaasustuse kohta käivad täiendavad piirangud (punkt 2.5), kui loodusele ja niigi hääbuvale talumajapidamisele täiendava kahju tekitavad nõuded.</p> <p>Hajaasustuse aladest tuleks välja jätta Kudruküla jõeäärne ala ja Narva ning Sillamäe linnaga vahetult piirnevad alad, sest neis piirkondades on mingi ehitushuvi veel olemas.</p> <p>Piirang lintvundamentidele ehitatavatele piirdeaedadele peab jääma- see ei ole taluehitus.</p> <p>Lisada tuleb looduslikel rohumaadel peetavate loomade toetused.</p>	<p>Üldplaneeringus ei ole võimalik reguleerida toetuse andmise regulatsioone.</p>
		<p>Miljööväärtuslike alade kehtestamiseks peavad olema alad, mitte üksikud majad. Eeltöö selles valdkonnas on väga puudulik. Võimalik, et mingi piirkond vajaks sellist regulatsiooni, aga selle planeeringu käigus tehtud töö ei taga toimiva(te) ala(de) määratlemist.</p>	<p>Selgitus.</p> <p>Üldplaneeringuga on määratud nii miljööväärtuslikud alad kui ka objektid. Alad on määratud aladena hõlmates kindlaid piirkondi.</p>

		<p>Ettepanek jätta käeolevast üldplaneeringust miljööväärtuslike alade määratlemine välja ja naasta teemaplaneeringuga selle teema käsitlese juurde.</p>	<p>Antud teemal ei koostata eraldi teemaplaneeringut. Konkreetsed ettepanekud miljööväärtuslike alade osas on oodatud eelnõu koostamise ja avaliku väljapaneku ajal.</p>
		<p>Käsitlemata on mereerosiooni kahjulik mõju Udria maastikukaitse alal.</p>	<p>Selgitus. Tegemist on teemaga, mida tuleb käsitleda maastikukaitseala kaitsekorralduskavas.</p>
		<p>Mis on väärtuslikud maastikud? Pakun välja looduslikud rohumaad. Mis saab täna olla väärtuslikum. Sellest tulenevalt vajab täpsemat määratlust, mis ikkagi on väärtus maastiku mõttes. Mis maksab selle või teise maastiku säilitamine ja mis läheb „maksma” kui seda enam ei ole.</p>	<p>Selgitus. Väärtuslikud maastikud on määratud maakonnaplaneeringuga ning neid on üldplaneeringuga võimalik ainult täpsustada. Meil puuduvad piisavad põhjendused maakonnaplaneeringu muutmiseks.</p>
		<p>Lahendada vaatekoridoride teema koos miljööväärtuslike alade määratlemisega.</p>	<p>Seisukohaga ei arvestata. Antud teemal ei koostata eraldi teemaplaneeringut. Konkreetsed ettepanekud miljööväärtuslike alade ja vaatekoridoride osas on oodatud eelnõu koostamise ja avaliku väljapaneku ajal.</p>
		<p>Ebaselgeks jääb tuulepargi määratlust mis tuleks täpsustada. Kas kaks 100W mikrotuulikud moodustavad tuulepargi? !! Mikrotuulikud ei saa ju mingit tuuleparki moodustada, kui neid just sadade kaupa paigaldama ei hakata. Samuti nagu päikesepargil tuleb siin määrata maksimaalne võimsus näiteks 50kW.</p>	<p>Selgitus. Lähtuvalt Kaitseministeeriumi esitatud seisukohale eemaldatakse üldplaneeringust tuuleparkide teema.</p>
19	Aia tn 4 omaniku ettepanek	<p>Ettepanek jätta Aia tn 4 (51301:002:0013) KÜ sihtotstarbeks ärimaa 100%. Krundi omanik on esitanud detailplaneeringu algatamise taotluse majutushoonete püstitamiseks.</p>	<p>Seisukohaga arvestatakse.</p>

	(Detailplaneeringu koostaja Ülle Kadak, K-Projekt AS) 15.11.2021		
20	Nipress OÜ 22.11.2021	Ettepanek määrata Vabaduse tn 33 (51301:002:0120) KÜ sihtotstarbeks ärimaa 100%.	Seisukohaga ei arvestata. Kinnistul kehtib Narva-Jõesuu Linnavalikogu 03.10.2012 otsusega nr 120 kehtestatud detailplaneering, mille järgi on kinnistu planeeritud kasutamise otstarve 25% äri- ja 75% elamumaa. KÜ sihtotstarve oli viidud detailplaneeringuga koosõlla Narva-Jõesuu Linnavalitsuse 04.05.2016 korraldusega nr 67 kinnistu omaniku taotluse alusel. Linnavalitsusel puuduvad piisavad põhjendused mitte arvestada kehtiva detailplaneeringuga üldplaneeringu koostamisel.
21	Adven Eesti AS 22.11.2021	1. Ettepanek määrata Narva-Jõesuu kaugküttepiirkond vastavalt ettepaneku Lisale 1.	Seisukohaga arvestatakse osaliselt. Võttes arvesse asjaolu, et koostatav üldplaneering on järgmiste vähemalt 10 aastate arengu visioon, soovib KOV luua eeldused kaugküttevõrgu laiendamiseks. Selleks on eriti vajalik, et mere läheduses asuvad olemasolevad ja perspektiivsed majutusfunktsiooniga hooned asuksid kaugkütte piirkonnas.
		2. Täiendada alajaotust „5.2.5. Soojavarustus“ alljärgnevalt:	Seisukohaga arvestatakse.

		<ul style="list-style-type: none"> • Soojamajanduse väljaarendamine toimub vastavalt arengukavadele (sh Narva-Jõesuu linna soojusmajanduse arengukava 2016-2026), • Kaugkütte piirkonnad hõlmavad: Narva-Jõesuu linnasisese linna kesklinna osa, Olgina ja Sinimäe alevikku. Narva-Jõesuu linnasiseses linnas kasutavadsoojavõrgu küttesüsteeme põhiliselt kortermajad ja ühiskondlikud asutused. Katlamajad kasutavad kütusena biomassi, looduslikku gaasi ning alevikes kapõlevkiviõli. 	
22	Maaelu- ministeerium 12.11.2021	<p>Üldplaneeringu eelnõu seletuskirja jaotises 2.6.11 „Tootmise maa-ala“ on muu hulgas märgitud, et tootmise maa-ala hõlmab tootmis- ja tööstusmaid, laohoone maid ning põllumajanduslikke tootmismaid. Seletuskirja jaotises 2.5 „Hajaasustus“ on märgitud järgmist:</p> <p>„Hajaasustusel on võimalik kavandada erinevaid uusi juhtotstarbeid vastavalt ette nähtud tingimustele (ptk 2.6) ning asukohast tulenevatele kohaspetsiifilistele tingimustele (ptk 3-9). Kui järgitud on kõiki tingimusi, siis ei ole tegemist üldplaneeringut muutva lahendusega. Kui järgitud on peatükkides 2.6 ning 3-9 etteantud maakasutus- ja ehitustingimusi ning tegemist ei ole detailplaneeringu koostamise kohustusega ala või juhuga, siis toimub arendustegevus ehitusseadustiku alusel“. KSH aruande eelnõu lk-l 21 on kinnitatud, et üldplaneeringu lahenduses on perspektiivseid maakasutuse juhtotstarbeid kavandatud vaid tiheasustusaladele, välja arvatud kaks erandit (Perjatsi küla Elina maaüksus ja Riigiküla kalmistu laiendusega seotud maaüksus).</p>	<p>Selgitus.</p> <p>Täpsustame, et üldplaneeringu seletuskirjas vaadatakse ptk-s 2.5 „Hajasustus“ toodud sõnastus üle ja muudetakse arusaadavamaks. Selgitame, et üldplaneeringu maakasutuse joonisel on hajaasustuse aladel maakasutus kujutatud osaliselt, st üksikuid elamu maa-alasid ei ole välja toodud. Näidatud on suuremad elamuarenduseks sobilikud piirkonnad ning detailplaneeringutega kavandatud suuremad elamualad. KSH aruanne viiakse üldplaneeringuga kooskõlla.</p>

		<p>Käsitledes eelnimetatud nõudeid kogumis, oleme arvamusel, et seletuskirja jaotistes 2.6.11 ja 2.5 toodud tingimuste ning KSH aruande lk- l 21 märgitud kinnitus ei ole omavahel arusaadavas kooskõlas.</p>	
		<p>Esmalt ei ole üheselt mõistetav põllumajandusliku tootmismaa tähendus. Kui põllumajandusliku tootmismaa all on mõeldud maatulundusmaa sihtotstarbega haritavaid maid ja looduslikke rohumaid või mõlemaid maid, siis ei ole nimetatu kooskõlas seletuskirja jaotises 2.5 toodud tingimustega ning KSH aruande lk-l 21 märgituga.</p>	<p>Seisukohaga arvestatakse. Üldplaneeringu seletuskirja sõnastust korrigeeritakse. Põllumajanduslike tootmismaa all mõeldakse põllumajanduslikke tootmishooneid. Põllumajanduslike tootmismaa alla ei arvestata looduslikke rohumaid ja haritavaid maid. KSH aruanne viiakse üldplaneeringuga kooskõlla.</p>

		<p>Teiseks on seletuskirja jaotises 2.5 märgitud, et hajaasustusalal on võimalik kavandada erinevaid uusi juhtotstarbeid ...jne. Planeerimisseaduse § 75 lõike 4 kohaselt on maakasutuse juhtotstarve üldplaneeringuga määratav maa-ala kasutamise valdav otstarve. See tähendab, et maakasutuse juhtotstarbed tuleb määrata üksnes üldplaneeringuga ning erinevaid uusi juhtotstarbeid, nagu on märgitud seletuskirja jaotises 2.5 toodud tingimustes, määrata ei saa.</p> <p>Oleme seisukohal, et maakasutusküsimuste hilisemal käsitlemisel on oluline mõju ning sellest tulenevalt peavad olema üldplaneeringu tingimused ja nõuded kõikidele isikutele ka aastaid pärast üldplaneeringu kehtestamist arusaadavad ja üheselt mõistetavad. Palume korrigeerida ja täpsustada seletuskirja nii, et maakasutuse juhtotstarvete osas oleks tagatud üheselt mõistetavus ja selgus.</p>	<p>Selgitus. Regionaal- ja Põllumajandusministeerium (endine Rahandusministeerium) on antud lahendust aktsepteerinud ning kui üldplaneering annab võimaluse antud piirkonnas erinevaid juhtotstarbeid kavandada, siis on see võimalik. Üldplaneeringu seletuskirjas vaadatakse ptk-s 2.5 „Hajasustus“ toodud sõnastus üle ja muudetakse arusaadavamaks.</p>
23	<p>Korteriühistu Karja 18v 25.11.2021</p>	<p>Ettepanek rajada transpordimaal aadressil Mäe tn 9, Narva-Jõesuu linn, Narva-Jõesuu linn (tunnus <u>51401:001:0298</u>) avaliku parkla läheduses asuvate kortermajade elanike vajaduseks.</p>	<p>Selgitus. Üldplaneeringu eesmärk on kogu valla või linna territooriumi või selle osa ruumilise arengu põhimõtete ja suundumuste määratlemine. Mäe tn 9 on määratud transpordimaaks, mis tulevikus võib sealhulgas kasutatud parkla ehitamiseks.</p>
24	<p>Narva Linnavalitsus 29.11.2021</p>	<p>Narva Linnavalitsuse Arhitektuuri- ja Linnaplaneerimise Amet (edaspidi Amet) on tutvunud 06.10.2021 kirjaga nr 7-1.1/10 ning Narva-Jõesuu linna üldplaneeringu (ÜP) ja keskkonnamõju strateegilise hindamise (KSH) aruande materjalidega ning toob välja omapoolsed tähelepanekud:</p> <ul style="list-style-type: none"> - Palume täpsustada kaartide tingimärke, näiteks taristu kaardil Olginas on helesinise joonega kaardistatud reovee kogumisala, kuid seda pole täpsemalt käsitletud. Lisaks puudub Narva-Jõesuu 	<p>Seisukohaga arvestatakse.</p>

	<p>linna piiri punane punktiir tingmärkide tabelist ning võib tekkida ekslik arvamus, et tegemist on planeeritava kergliiklusteega,</p>	
	<ul style="list-style-type: none"> - Juhime tähelepanu, et skeemide numbrid on segamini (nt kordub skeem 10). 	Seisukohaga arvestatakse.
	<ul style="list-style-type: none"> - Perspektiivseteks olulise ruumilise mõjuga ehitisteks olete välja toonud Narva lennuvälja – kui rajatakse vähemalt 1 000 m pikkuse kõvakattega maandumisrajaga lennuväli. Käesolev lennuväli on Narva linnale lähedal, kuid ÜP eelnõu koostamisel pole Narva-Jõesuu linn lennuvälja lahenduse väljatöötamisel Narva linnaga koostööd teinud. Samuti on lennuvälja KSH aruande eelnõus puudulikult käsitletud. 	Selgitus. Lennuvälja planeerimiseks koostatakse eraldi detailplaneering.
	<ul style="list-style-type: none"> - Võiks täpsemalt käsitleda Narva-Jõesuuga sadamaga seotud sadamate võrgustikku, sh kajastada Narva sadamat, Toila, Sillamäe sadamat. 	Seisukohaga ei arvestata. Narva-Jõesuu linna sadamaid on kajastatud nii seletuskirjas kui ka KSH-s. Sadamate võrgustiku kajastamine ei ole üldplaneeringu ülesanne.
	<ul style="list-style-type: none"> - Kas Narva-Jõesuu veevarustust lahendatakse mh Narva linna vee- ja kanalisatsioonitrassi arvelt? Kui jah, siis kas Narva-Jõesuu linna ÜP eelnõu on kooskõlastatud Narva Vesi AS-iga? Näiteks Rootsilõvi detailplaneeringu planeeritava ala suurus on ca 31 ha. ÜP eelnõus puudub igasugune käsitlus käesoleva ala tehnovõrkudega- ja rajatistega varustamisest. 	Selgitus. Üldplaneeringusse on kantud kõik kehtestatud detailplaneeringud, mis on kooskõlastatud tehnovõrkude valdajate poolt. Narva-Jõesuu veevarustus on põhjalikumalt lahendatud Narva-Jõesuu linna ühisveevärgi ja -kanalisatsiooni arengukavas.
	<ul style="list-style-type: none"> - Hetkel on Narva-Narva-Jõesuu kergliiklustee märgitud taristu kaardil kui planeeritud kergliiklustee, tänaseks on see valmis ehitatud ja kasutusel. Lisaks on taristu kaardil mõned 	Seisukohaga arvestatakse.

	<p>kergliiklusteed märgitud lilla punktiiriga, kuid tingmärkide tabelis ei ole seda punktiiri välja toodud.</p>	
	<ul style="list-style-type: none"> - Narva-Jõesuu linnas on Olgina ja sh Tõrvajõe piirkonnas ette nähtud suur äri- ja tootmisala, kuid üksikasjalikumad piirkonna arendust pole eraldi käsitletud. 	<p>Selgitus. Suured äri- ja tootmismaa-alad Olgina ja Tõrvajõe piirkonnas on määratud vastavalt kehtivatele detailplaneeringutele.</p>
	<ul style="list-style-type: none"> - Palume välja tuua meetmed, mis vähendavad Narva-Jõesuu äri- ja tootmisalade mõju nendega piirnevale Narva elamumaale (müra vähendamine, visuaalne mõju jms). 	<p>Selgitus. Antud alad on planeeritud detailplaneeringutega ning kõik leevendusmeetmed on antud dokumentides toodud.</p>
	<ul style="list-style-type: none"> - Palume kajastada, millist mõju avaldab Narva-Jõesuu äri- ja tootmismaa sellega piirnevale Äkkeküla spordikeskusele? Kindlasti esineb visuaalset mõju, vaatamata sellele, et pole lubatud mõju üle krundi piiride. Millised meetmed on rakendatud olemasolevate mõjude vähendamiseks (näiteks 10-20 meetriste rohekoridorid)? 	<p>Selgitus. Antud alad on planeeritud detailplaneeringutega ning kõik leevendusmeetmed on antud dokumentides toodud.</p>
	<ul style="list-style-type: none"> - Vastavalt maakasutuse kaardile on Olgina alevikku enamasti ümbritseb äri- ja tootmismaa. Kas on hinnatud liiklusvoogusid, kuidas olemasolev teede taristu hakkab teenindama käesolevat piirkonda – kas on hinnatud liiklusvoogusid, näiteks kuidas hakkavad raskeveokid 	<p>Selgitus. Antud alad on planeeritud detailplaneeringutega ning kõik leevendusmeetmed on antud dokumentides toodud.</p>
	<ul style="list-style-type: none"> - Taristu kaardil ei ole arvestatud kehtiva Narva linna ÜP kohase Olginast Kudrukülla kulgeva suusarajaga. 	<p>Seisukohaga arvestatakse.</p>
	<ul style="list-style-type: none"> - Ida-Viru maakonnaplaneeringu teemaplaneeringu kohaselt on ette nähtud E20 Jõhvi-Narva teelõigu trassikoridori täpsustamine ja Narva ümbersõidu trassikoridori määramine. Samas vastavalt 	<p>Selgitus.</p>

		<p>maakasutuse kaardile on kavandatava teelõigu Narva jõe kaldapiirkonnas ette nähtud elamumaa. Millised kitsendused on seatud seoses kavandatava trassikoridoriga?</p>	<p>Otseseid piiranguid seoses trassikoridoriga üldplaneeringuga ei seata. Kõik piirangud tulenevad teemplaneeringust ja neid tuleb järgida.</p>
		<p>- Väärtuste kaardil olevad andmed on vastuolus Narva linna kehtiva ÜP-ga. Näiteks Narva linnas peaks Äkkeküla rohekoridor jätkuma, kuid Narva-Jõesuus algab üle linnapiiri äri- ja tootmismaa.</p>	<p>Selgitus. Nimetatud piirkonna arenguvision on määratud vastavalt kehtivatele detailplaneeringutele. Kuna alal on kehtestatud detailplaneering siis alale rohevõrgustiku kavandamine ei tagaks selle toimimist. Lisaks on rohevõrgustiku korrigeerimisel aluseks võetud maakonnaplaneeringus kavandatud võrgustik, mis ei näe ette alale rohekoridori.</p>
		<p>- Rohekaart – konfliktkohad: milles seisneb täpsemalt konflikt? KSH-s on märgitud – Tallinn-Narva uue 3-realise mnt ehitus, aga seda ei vaadelda ÜP raames. Samas on eraldi teemaplaneeringu koostamisel tehtud eraldi uuringud ja mõjude hindamine.</p>	<p>Selgitus. Tallinn-Narva maanteega seotud konfliktkohad on üle toodud teemaplaneeringust ning neid on täpsemalt käsitletud teemaplaneeringus.</p>
		<p>- Kas Narva-Jõesuu ÜP koostamisel on teostatud eraldi radooniuuringut või olemasolevad andmed põhinevad ainult Eesti Geoloogiateenistuse andmetel?</p>	<p>Kasutatakse olemasolevaid andmeid.</p>
		<p>- KSH aruande kohaselt Kudruküla põhjavesi asub kaitstud alas. Kas on teostatud vastavaid uuringuid, mis kinnitavad antud piirkonnas põhjavee kaitstust?</p>	<p>Kasutatud on olemasolevaid andmeid.</p>
		<p>- Narva-Jõesuu linna Olgina arengupiirkonna kaardil on Narva linna piiriäärne suur ala määratud äri- ja tootmisalaks. Narva linnas on selle ala lähedal elamumaa, kus asub suvilate piirkond. Juhul, kui sinna tuleb suur ja/või ohtlik tootmine, siis see võib avaldada negatiivset mõju nii keskkonnale kui ka inimeste</p>	<p>Selgitus. Antud alad on planeeritud detailplaneeringutega ning kogu täpsem informatsioon on leitav sealt. Üldplaneeringuga ei ole linna piiri äärde kavandatud olulise ruumilise mõjuga ehitisi.</p>


		<p>heaolule, kuna antud piirkond põhjaveekaitstuse kaardi järgi on nõrgalt kaitstud põhjaveega ala. Perspektiivseteks olulise ruumilise mõjuga ehitisteks on oodata eraldi keskkonnamõjude hindamine ning Narva Linnavalitsusega kooskõlastamine.</p>	
		<p>- Narva-Jõesuu linna ÜP KSH aruande kohaselt Narva-Jõesuu linnas jäätmejaamasid ega jäätmekogumispunkte ei asu. Lähimad kogumispunktid paiknevad Narva linnas ja Sillamäel. Arusaamatuks jääb Olgina külas toimiv ettevõtte Adoxa OÜ aadressil Töökoja tn 3.</p>	<p>Seisukohaga arvestatakse. KSH aruannet korrigeeritakse ja lisatakse juurde teave Adoxa OÜ jäätmekäitluskoha kohta.</p>
25	<p>Keskkonna- ministeerium 30.11.2021</p>	<p>Oleme tutvunud veebilehel http://narva-joesuu.ee/uus-uldplaneering kättesaadavate materjalidega ning soovime märkida järgmist:</p> <p>1. Üldplaneeringu seletuskirja peatükis 2.6.15 <i>Sadama maa-ala</i> on toodud sadama maa-ala maakasutuse juhtotstarbega alade üldised tingimused ning kasutamise ja arendamise põhimõtted. Teeme ettepaneku lisada tingimus, et sadama teenuste osutamisel peab olema tagatud keskkonnakaitse nõuete täitmine sadamaseaduse kohaselt.</p> <p>2. Juhime tähelepanu, et üldplaneeringu seletuskirja peatükis 4.6 <i>Rohevõrgustik</i> esitatud skeem 9. <i>Narva-Jõesuu linna rohevõrgustiku tugialad ja koridor</i> ei kattu üldplaneeringu joonisega 3. <i>Väärtused ja piirangud</i>. Lisaks juhime tähelepanu, et vastavalt rohevõrgustiku planeerimisjuhendile tuleb üldplaneeringus lisaks rohevõrgustiku ruumielementide määratlemisele (tugiala, rohekoridor) välja tuua rohevõrgustiku vastavus hierarhilisele tasemele ehk väärtusklassile – riiklik, maakondlik, kohalik tugiala. Hierarhilised tasemed annavad olulist infot otsustajale hilisemal rohevõrgustiku tingimuste rakendamisel. Näiteks uushoonestuse või</p>	<p>Seisukohaga arvestatakse.</p> <p>Selgitus. Lähtuvalt Kaitseministeeriumi esitatud seisukohale eemaldatakse üldplaneeringust tuuleparkide teema.</p>

		<p>tuulepargi lubamine riikliku tähtsusega tugialale vajab veelgi põhjalikumat kaalumist kui kohaliku tähtsusega tugialal. Ida-Viru maakonnaplaneeringus 2030+ on rohevõrgustiku hierarhilised tasemed määratud, mis tuleks üle kanda linna üldplaneeringusse.</p>	
		<p>3. Üldplaneeringuga on kavandatud kaks perspektiivset tuulepargi ala, mis on kantud joonisele 2. <i>Taristu ja tehnovõrgud</i>. Lisaks on üldplaneeringu seletuskirja peatükis 5.2.3.1 <i>Tuuleenergia</i> märgitud, et <i>tuulegeneraatorite rajamine on lubatud ainult taristu ja tehnovõrkude joonisele kantud tuulepargi piirjoonest lõuna poole</i>. Juhime tähelepanu, et strateegilist planeerimisdokumenti ei tohi kehtestada, kui kavandatava tegevuse ebasoodne mõju Natura 2000 võrgustiku alale pole välistatud (Keskkonnamõju hindamise ja keskkonnanajutimissüsteemi seadus § 45 lg 2). KSH raames on läbi viidud küll Natura eelhindamine, kuid selle käigus ei ole hinnatud tuuleparkide arendusala mõju Natura 2000 aladele. Keskkonnaministeeriumi hinnangul tuleb üldplaneeringus määrata potentsiaalseteks tuulepargi arendamise aladeks eelkõige need piirkonnad, millel on olemasoleva teabe põhjal (arvestatud puhvrid piirangutega aladest ja kaitstavatest loodusobjektidest) veendumus nende sobivusel. Kui alasid käsitletakse üldplaneeringus tuulepargi arendamiseks potentsiaalselt sobivate aladena, siis tuleb neid sellisena hinnata ka KSH aruande eelnõus ning mõjude hindamist ei saa jätta järgmisesse planeerimise etappi.</p>	<p>Selgitus. Lähtuvalt Kaitseministeeriumi esitatud seisukohale eemaldatakse üldplaneeringust tuuleparkide teema.</p>
		<p>4. Keskkonnaamet on koostanud soovitusel maismaatuuleparkide planeerimisele (puhvrid), mida planeerijad ja kohalikud omavalitsused saavad tuuleparkide planeerimisel aluseks võtta. Tegemist on parimal olemasoleval teabel põhineva soovitusel, mis lähtub tuuleparkide poolt</p>	<p>Selgitus. Lähtuvalt Kaitseministeeriumi esitatud seisukohale eemaldatakse üldplaneeringust tuuleparkide teema.</p>

		<p>potentsiaalselt mõjutatud elustikurühmade käitumuslikust iseloomust ning liigirühmade ohustatusest (st mitte pelgalt kuuluvusest teatud kaitsekategooriasse), mille järgimine üldisel tasemel planeeringuid koostades võimaldab minimeerida negatiivse mõju elustikule. Palume antud dokumendis toodud soovitusetega arvestada. Hetkel on planeeritud tuulepargi alade vahetus läheduses ka näiteks I kaitsekategooria linnuliigi püsielupaik ja Natura 2000 Puhatu linnuala. Kuigi hetkel ei ole võimalik tuuleenergiat antud aladel arendada, siis võib see olla võimalik lähitulevikus.</p>	
		<p>5. Keskkonnaministeriumil on töös „Üle-eestiline maismaalinnustiku analüüs“, mis valmib septembris 2022. Laiapõhjalisem teave maismaa linnustikust (peamised rändeteed, ööbimis- (puhke-) ja toitumisalad) koondatud analüüsina aitab meie hinnangul paremini planeerida potentsiaalseid tuuleenergiaks sobivaid maismaa-alasid ilma loodusväärtusi kahjustamata ja vastuollu minemata riiklike ning rahvusvaheliste kohustustega. Antud töös esitatakse ka soovitusel tuuleparkide rajamiseks vajalike eeluuringute ja tuuleparkide rajamise järgselt vajalike järeelseire meetodite kohta (esitatakse kirjeldatud meetodid). Samuti valmib juhis tuulepargi eeluuringuks ja rajamise järgseks järeelseireks koos miinimumnõuetega (nt 3D radaruuringute vajadus, uuringu kestus ja perioodid jt). Seetõttu peame vajalikuks, et üldplaneeringu seletuskirja peatükki 5.2.3.1 <i>Tuuleenergia</i> lisatakse tuuleenergia arendamise tingimuste loetellu, et tuuleenergia kavandamisel tuleb arvestada tööga „Üle-eestiline maismaalinnustiku analüüs“.</p>	<p>Selgitus. Tulenevalt Kaitseministeriumi esitatud seisukohtadele eemaldatakse tuuleparkide teema üldplaneeringust. Narva-Jõesuu linna aladele. Ptk-i 5.2.3.1 „Tuuleenergia“ kaalutakse sellise tingimuse sisse viimist, mis näeb ette, et tuuleenergia kavandamisel tuleb arvestada tööga „Üle-eestiline maismaalinnustiku analüüs“.</p>

		<p>6. KSH aruande eelnõu peatükis 3.2.3.3 <i>Põhjaveevarud</i> tooduga seoses juhime tähelepanu, et Narva karjääri ja Narva-Jõesuu linna põhjaveevarud on 2021. aastal ümber hinnatud, põhjaveevaruga alad välja eraldatud ja keskkonnaministri käskkirjaga kehtestatud. Vaja on vastavad parandused üldplaneeringus ja KSH aruande eelnõus sisse viia ja varudega (ka põhjaveevaruga aladega) on vaja arvestada tootmistegevuse ja elamualade planeerimisel.</p>	<p>Seisukohaga arvestatakse.</p>
		<p>7. KSH aruande eelnõu peatükis 4.1.4 <i>Mõju Natura 2000 aladele</i> ei ole arvesse võetud tegevuste piiriülest mõju. Natura eelhindamine on läbi viidud vaid Narva-Jõesuu linna piires asuvatele Natura 2000 aladele, kuid mitmetel üldplaneeringuga kavandatud tegevustel võib mõju ulatuda ka kaugemale. Palume täiendada Natura hindamise peatükki ja kaasata hindamisse ka lähedalasuvad Puhatu linnuala ja Puhatu loodusala ning vajadusel ka Kurtna loodusala.</p>	<p>Seisukohaga arvestatakse.</p>
		<p>8. KSH aruande eelnõu peatükis 4.1.5.1 <i>Põhjavee kaitstus ja asustuse suunamine</i> on kirjas, et <i>uue asustuse kavandamine suurendab põhjavee reostuskoormust, kui ei peeta kinni Narva-Jõesuu Linnavolikogu 26.09.2018 määrusest nr 43 „Reovee kohtkäitluse ja äraveo eeskiri“</i>. Palume teksti täiendada, et reovee kohtkäitluse nõuete täitmise tagamiseks peab kohalikul omavalitsusel olema usaldusväärne ülevaade kasutatavatest kohtkäitlussüsteemidest ja nende seisukorrast ning omavalitsus peab tegema ka vajadusepõhist järelevalvet.</p>	<p>Seisukohaga arvestatakse. Selgitame täiendavalt, et järelevalve teostamine ja usaldusväärse ülevaade koostamine on võimalik üksnes riikliku registri alusel, näiteks EHR.</p>
		<p>9. KSH aruande eelnõu peatükis 4.1.5.1 <i>Põhjavee kaitstus ja asustuse suunamine</i> on kirjas, et <i>vastavalt Narva-Jõesuu Linnavolikogu 26.09.2018 määrusele nr 43 on Narva-Jõesuu linna Narva-Jõesuu, Sinimäe, Olgina ja Vaivara reoveekogumisaladel omapuhastite kasutamine ja heitvee</i></p>	<p>Selgitus. Määruse muutmise menetlus toimub üldplaneering menetluse väliselt.</p>

		<p><i>pinnasesse immutamine keelatud.</i> Oleme seisukohal, et eelnimetatud määrus nr 43 peab olema kooskõlas veeseaduses (edaspidi VeeS) sätestatuga. VeeS § 124 lg 3 alusel reoveekogumisalal koormusega alla 2000 inimekvivalendi, kus puudub ühiskanaliseerimine, võib lisaks reovee lekkekindlate kogumismahutite kasutamisele rajada reovee puhastamiseks omapuhasti ja juhtida bioloogiliselt või süvapuhastatud reovett suublasse. Nõuded reovee puhastamisele on sätestatud VeeS § 128 lg 7 alusel keskkonnaministri 08.11.2019 määrusega nr 61. Palume vastavalt KSH aruande eelnõud täiendada.</p>	<p>VeeS § 124 lg 3 sätestab, et reoveekogumisalal koormusega alla 2000 inimekvivalendi, <u>kus puudub ühiskanaliseerimine</u>, võib lisaks reovee lekkekindlate kogumismahutite kasutamisele rajada reovee puhastamiseks omapuhasti ja juhtida bioloogiliselt või süvapuhastatud reovett suublasse.</p> <p>Selgitame, et Narva-Jõesuu, Sinimäe, Olgina ja Vaivara reoveekogumisaladel on olemas ühiskanaliseerimine, millest tuleneb ka kohustus sellega liituda ning omapuhastite kasutamise ja heitvee pinnasesse immutamise keeld.</p>
		<p>10. KSH aruande eelnõu peatükis 4.6 <i>Kliimamuutustega kaasnevad mõjud ja nendega kohanemine</i> on kirjas, et <i>tulenevalt sademete hulga suurenemisest, tuleb kompaktse asustusega/linnaliste alade arendamisel eelistada lahendusi, mis vähendavad kõvakattega alade pindala osakaalu ning mis soodustavad sademevee ja sulavee imbumist maapinda vähendades üleujutusohu</i>. Palume KSH aruande eelnõus ka sademevee looduspõhiste lahenduste kavandamise aluseid täpsemini kajastada, sest juba üldplaneeringu tasemel tuleb arvestada vajalike maa-aladega looduspõhiste ja kombineeritud sademeveelahenduste kasutamiseks uutes asumites.</p>	<p>Seisukohaga ei arvestata.</p> <p>Üldplaneeringu seletuskirjas on antud tingimused kohaliku omavalitsuse territooriumil sademevee immutamiseks ja sademevee süsteemide toimimise tagamiseks ning nendest meie hinnangul üldplaneeringu tasandil piisab. Kohapõhiseid looduslikke või kombineeritud sademeveelahendusi käsitletakse vajadusel detailplaneeringute koostamisel või projekteerimistingimuste andmisel.</p>
<p>26</p>	<p>Jelena Golubeva 01.12.2021</p>	<p>Narva-Jõesuu linna üldplaneeringu lisa „Taristu ja tehnovõrgud“.</p> <p>Antud lisas esitatud Kudrukülas avaliku kasutusse määratud eratee kulgeb mööda Välja kinnistud (85101:003:0245) Eesvälja kinnistu (85101:003:0036) ja Puhke (85101:003:0307) kinnistuni. Palun täiendada antud lisa ja pikendada avaliku kasutusse määratud eratee autotranspordi</p>	<p>Selgitus.</p> <p>Olete esitanud täiendavalt ka omad ettepanekud 29.07.2022.</p>

		<p>teenindamiseks mööda Välja kinnistud (85101:003:0245) kuni Saare kinnistu piirini (85101:003:0057)</p> 	<p>Teie poolt esitatud ettepanekud Saare kinnistu juurdepääsu osas on seotud eraomandis oleva teega, mis asetseb Välja kinnistul.</p> <p>Üldplaneeringu koostamise raames vaadatakse korduvalt üle teie ettepanek ning võetakse ühendust Välja kinnistu omanikega selgitamiseks välja ka nende soovid tee valduse ja kasutamise osas.</p>
<p>27</p>	<p>Muinsuskaitse- amet 10.12.2021</p>	<p>Leiame, et Narva-Jõesuu linna keskkonnamõju strateegilise hindamise aruandes on riiklikku kultuuripärandit käsitletud väga üldsõnaliselt, mistõttu ei ole võimalik KeHJS § 40 lg 6 kohaselt üldplaneeringu lahenduse tegelikku mõju riiklikule kultuuripärandile piisavalt hinnata ja ÜP ja KSH aruande eelnõud vajavad selles osas täiendamist ja edasi töötamist.</p> <p>Ettepanek lisada analüüs, milles tuua välja üldplaneeringu lahenduse mõju riiklikele kultuurimälestistele.</p>	<p>Seisukohaga arvestatakse.</p> <p>Seisukohaga arvestatakse.</p>

		<p>Soovitame käsitleda XX sajandi arhitektuuriobjekte, mille seast soovitame valida välja piirkonna ajaloo seisukohalt olulised väärtuslikud üksikobjektid</p>	<p>Selgitus. XX sajandi arhitektuuriobjektid on läbi analüüsitud ning osaliselt määratud miljöväärtuslikeks objektideks, millele on määratud arendus- ja ehitustingimused.</p>
		<p>Palume täiendada kultuuripärandi ülevaadet Muinsuskaitseameti poolt koostatava avastamata arheoloogiapärandi ja arheoloogiatundlike alade käsitluse ja kaardimaterjaliga. Arvestades olemasolevat infot mälestiste, muististe ja leiuteadete kohta, piirkonna asustuse ajalugu ja looduskeskkonna tingimusi, on Muinsuskaitseamet prognoosiva meetodina alustanud võimalike arheoloogiatundlike alade välja selgitamist, analüüsimist ning kaardile kandmist. Viidates MuKS § 3 lg 7, mille kohaselt riik ja kohaliku omavalitsuse üksused arvestavad oma ülesannete täitmisel kultuuripärandi kui avaliku väärtusega ning teevad omavahel koostööd, et toetada kultuuripärandi säilimist ja kasutuses hoidmist, teeme ettepaneku arvestada ehitustegevuse planeerimisel arheoloogiatundlike aladega (nii KMH-d või detailplaneeringut nõudvate projektide kui ka 500 m² suuremate ehitiste kavandamisel). Prognoositud arheoloogiatundlike alade kaardikihid ja seletuskiri edastatakse 2021. aasta detsembri lõpuks.</p>	<p>Seisukohaga arvestatakse. Palume esitada arheoloogiatundlike alade kaardikiht esimesel võimalusel.</p>
		<p>Palume täiendada üldplaneeringu eelnõud ja lisada ülevaade riiklikust kultuuripärandist. Soovitame ülevaate koostamisel lähtuda üldplaneeringu nõustikust ja Muinsuskaitseameti poolt koostatud üldplaneeringute koostamise juhendmaterjalist. On oluline, et planeeringu lahendus arvestaks kultuuripärandi kui avaliku huviga ning üldplaneering sisaldaks infot, kuidas kultuuripärandiga arvestatud on.</p>	<p>Selgitus. Ülevaade riiklikust kultuuripärandist on leitav väärtuste ja piirangute jooniselt ning seletuskirja peatükist 4.5 ja tabeli kujul ka lisast 11.</p>

			Planeeringulahenduse koostamisel on arvestatud kultuuripärandiga ning täpsemalt käsitletakse seda KSH aruandes.
		Palume lisada ptk 4.5 järgnev ülevaade: Kultuurimälestised näitavad piirkonna ja kultuurimaastiku ajaloolist mitmekesisust, seetõttu tuleb edasises tegevuses (detailplaneeringu koostamisel, projekteerimistingimuste andmisel) lähtuda mälestisi säästvast põhimõttest ning arvestada nendega kui olulise avaliku huviga. Kultuurimälestistena kaitse all olevad hooned hoida võimalusel kasutuses. Kasutusest väljas olevatele leida (uus) võimaluse korral sobiv kasutusotstarve. Tagada ümbruse heakord ja mälestise vaadeldavus	Seisukohaga arvestatakse.
		Korrigeerida Lisa 11 ja ajakohastada objektide seisukorra kohta käiv info, milles on esitatud praeguseks aegunud teave. Samuti soovitame eemaldada lisast kaitse alla võtmise käskkirja viited, mis ei ole üldplaneeringu kontekstis hädavajalik info. Vaadata üle mälestiste kaitsevööndeid puudutav info, mis on esitatud ebaühtlaselt.	Seisukohaga arvestatakse.
		Palume täiendada Lisa nr 10 ja täpsustada: - „Vana Luteri kalmistu“ paikneb Narva-Jõesuu linnakalmistu alal kvartalis 2, 3, 4, ja 5; - lisada tabelisse Rootsi kants.	Seisukohaga arvestatakse.
		Palume korrigeerida väärtuste kaarti ja muuta maa-alalised mälestised visuaalselt selgelt loetavaks;	Seisukohaga arvestatakse.
		Palume täiendada ptk 2.6.8 ja lisada, et vastavalt Kalmistuseaduse § 4 lg 4 tuleb kalmistu rajamisel ja laiendamisel planeeringuga näha ette vähemalt 50 m laiune puhervöönd kalmistu välispiirist, kuhu on keelatud	Selgitus. Üldplaneeringu seletuskiri täiendatakse vastavalt kehtivale seadusele.

	<p>rajada ehitisi ja planeerida maakasutust, mis võib põhjustada kalmistul müra, välja arvatud kalmistut teenindav rajatis.</p>	
	<p>Soovitame mõistete tabelis tuua välja kultuuripärandiga seotud mõisted ja nende definitsioonid (nt kultuurimälestis, miljööväärtuslik üksikobjekt, miljööala, arheoloogiatundlik ala).</p>	Seisukohaga arvestatakse.
	<p>Soovitame käsitleda linna ruumilise arengu põhimõtete juures ka linna ajaloo-, kultuuri- ja miljööväärtuseid, kuna linnal on silmapaistev ajalugu ning seda ilmestavad tänini säilinud olulised objektid.</p>	Seisukohaga arvestatakse.
	<p>Soovitame lisada seletuskirja ja väärtuste kaardile täpsustuse mälestise kaitsevööndi kohta: üldjuhul on kultuurimälestise kaitsevöönd 50 m mälestise väliskontuurist või piirist, tihedalt koos asuvatele mälestistele on üldjuhul määratud ühine kaitsevöönd. Mälestise kaitsevööndi ulatus tuleb kontrollida igakordselt kultuurimälestiste registrist.</p>	Seisukohaga arvestatakse.
	<p>Soovitame analüüsida Muinsuskaitseameti uuringute tulemusi (XX sajandi arhitektuur, maa-arhitektuur jne) ja pärandkultuuri objekte, et selekteerida välja Narva-Jõesuu linna seisukohast olulised väärtuslikud üksikobjektid.</p>	<p>Selgitus. Muinsuskaitseameti uuringute tulemusi on analüüsitud ning olulised väärtuslikud objektid ka tähistatud ning neile on seatud arendus- ja ehitustingimused.</p>
	<p>Soovitame lisada ptk 4.4 lause: XX sajandi arhitektuuri nimekirja kuuluvate objektide lammutamise soovi korral teha koostööd Muinsuskaitseametiga eesmärgiga anda ametile võimalus kaaluda objekti mälestiseks tunnistamise menetluse algatamise vajadust või kaasata amet juba mälestiseks tunnistamise ettepaneku saanud objekti edasisse saatusesse.</p>	<p>Seisukohaga arvestatakse osaliselt. XX sajandi arhitektuuri objektide nimekiri on üldplaneeringu koostamise käigus läbi analüüsitud ning osaliselt rakendatakse objektidele miljööväärtuslike objektide kaitsetingimusi. Täpne nimekiri objektidest, mida väärtustatakse on toodud üldplaneeringu lisades.</p>

		<p>Soovitame täiendada ptk 2.2 ja lisada: Detailplaneeringu muinsuskaitse eritingimused koostatakse, kui planeeritaval maa-alal asub muinsuskaitseala, kinnismälestis või nende kaitsevöönd. Eritingimuste koostamise kord on toodud kultuuriministri 24.04.2019 vastu võetud määruses nr 15 „Üldplaneeringu ja detailplaneeringu muinsuskaitse eritingimuste koostamise kord“. Muinsuskaitseametiga kooskõlastatult ei pea eritingimusi koostama juhul, kui kavandatav tegevus ei muuda oluliselt väljakujunenud ruumilist olukorda või muinsuskaitseala või kinnismälestise säilimist ja vaadeldavust.</p>	<p>Seisukohaga arvestatakse.</p>
		<p>Palume täiendada ptk 4.5 alljärgneva teabega: Prognositud arheoloogiatundlikel aladel tuleb kohalikul omavalitsusel küsida planeeringu või ehitise kavandamisel Muinsuskaitseameti arvamust arheoloogilise uuringu läbiviimise vajaduse kohta, kui:</p> <ul style="list-style-type: none"> - algatatakse detailplaneeringut; - kaevanduse või ehitiste alla jääva kaevatava ala pindala on enam kui 500 m². <p>KMH kohustusega tegevuste kavandamisel (kogu valla territooriumil ja ka juhul kui KMH nõudest loobutakse) alati eelnevalt Muinsuskaitseametiga kooskõlastada arheoloogilise uuringu läbiviimise vajadus (MuKSi § 31 lg 3).</p>	<p>Seisukohaga arvestatakse osaliselt. Selgitus. KMH kohustusega tegevuste osas täiendatakse üldplaneering vastavalt kehtivale seadusele.</p>